

阿勒泰市**切尔克齐乡**国土空间总体规划 (2021-2035 年)

The Overall plan of territorial space of Cherkeqi Township, Altai City

(2021-2035)

(公示稿)

2025 年 5 月

前言

乡镇国土空间规划是对市县国土空间总体规划要求的细化落实，是乡镇人民政府对本行政区域国土空间保护开发、利用修复做出的具体安排，是开展乡镇详细规划、相关专项规划和村规划的编制依据、是实施国土空间用途管制的法定依据。

为落实《阿勒泰市国土空间总体规划(2021-2035年)》，全面推动新疆维吾尔自治区阿勒泰地区切尔克齐乡的发展建设，优化村庄产业结构，提高村庄人居环境，提高村民收入水平，编制《新疆维吾尔自治区阿勒泰市切尔克齐乡国土空间总体规划（2021-2035年）》（以下简称“规划”）。

《规划》是对切尔克齐乡全域国土空间开发、资源环境保护、国土综合整治和保障体系建设等做出总体部署与统筹安排，是对阿勒泰市国土空间总体规划要求的细化落实，是协调人口资源环境与社会经济发展的战略性、基础性和综合性规划。

为此，我们特此发布《阿勒泰市喀拉希力克乡国土空间总体规划(2021-2035年)》公示稿，旨在广泛征求社会各界人士的意见和建议确保规划更加贴近实际、更加符合民意。

一、空间发展战略

1、规划范围与期限

本次规划范围为切尔克齐乡行政区范围，总面积 964.59 平方千米。切尔克齐乡下辖 6 个行政村，分别为克孜勒希力克村、阿克恰普巴村、阿克恰普巴村、康格村、克孜勒喀英村、克孜勒乌英克村。

规划期限为 2021-2035 年，规划基期年为 2020 年，近期至 2025 年，规划目标年为 2035 年，远景展望至 2050 年。

2、乡镇定位

阿勒泰市特色农产品加工基地、三产融合示范乡、额尔齐斯河谷特色农旅区，阿禾公路牧业观光融合旅游区。

3、乡镇目标

(1) 2025 年发展目标

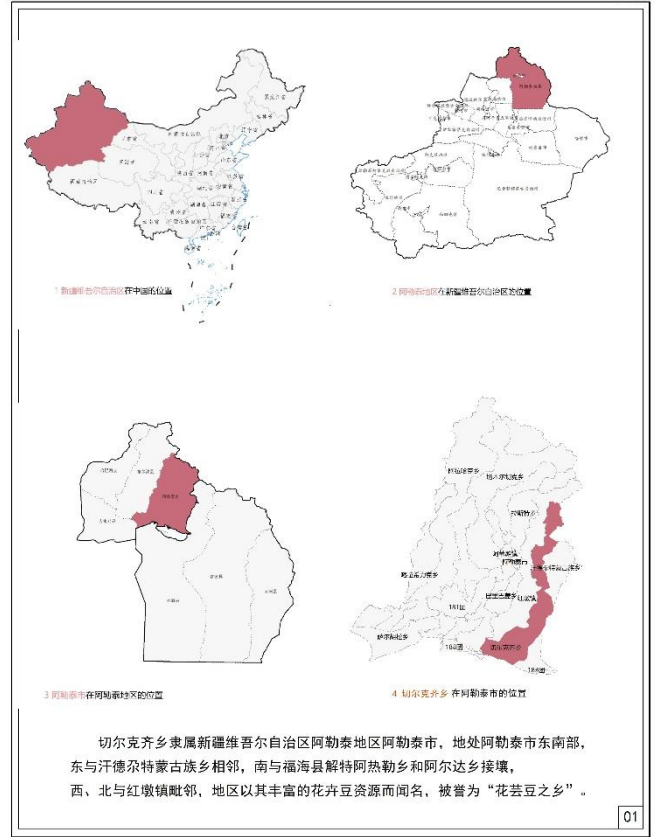
三条空间管制控制线全面落地，重要生态系统得到有效保护修复；抓住全疆大发展机遇，坚持特色化和可持续发展，不断扩大资源环境优势，着力保障和改善民生，把切尔克齐乡建设成为阿勒泰市重要的农业规模化种植基地，畜牧业发展示范乡、乡村振兴建设示范乡。

(2) 2035 年发展目标

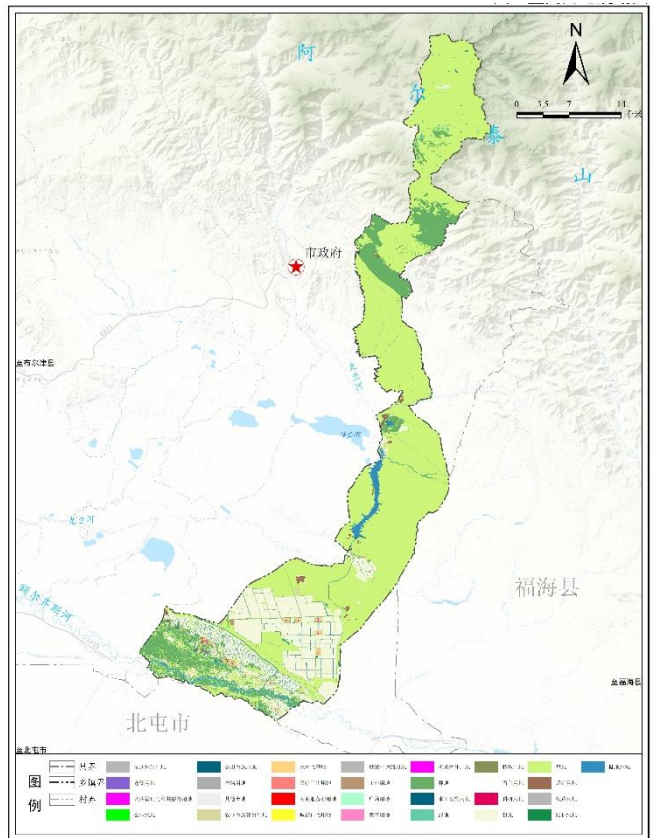
到 2035 年，国土空间治理体系和治理能力现代化基本实现，集约高效的生产空间、宜居适度的生活空间基本形成，国土空间的开发、保护、治理和修复水平显著提高；将切尔克齐乡建设成生态环境良好、畜牧经济发达、基础设施和公共服务完善的乡村振兴示范乡。

(3) 2050 年发展目标

实现全域高质量旅游目标，成为具有地区影响力的、农牧、旅游融合型乡镇。



切尔克齐乡区位图



切尔克齐乡用地用海规划图

一、空间发展战略

4、 发展规模

切尔克齐乡规划至 2035 年，乡域总人口 1.34 万人，建设用地总规模达到 1823.1 公顷。

5、 镇村体系

镇村体系等级结构划分两级：乡驻地——基层村。

乡驻地——克孜勒希力克村是乡驻地，规划乡驻地范围 121.38 公顷，是乡域行政商贸，教育文化中心。

基层村——克孜勒希力克村以外的其他村庄。包括 5 个行政村（库早齐村、阿克恰普巴村、克孜勒乌英克村、克孜勒喀英村、康歌村），1 个乡直属社区（阿克吐木斯克社区），7 个直属村（阿勒玛勒村、阿克别勒村、克孜勒喀巴克村、克孜勒别勒村、毕依克哈巴克村、阿克夏格勒村、阿呼都克村）。

6、 空间结构

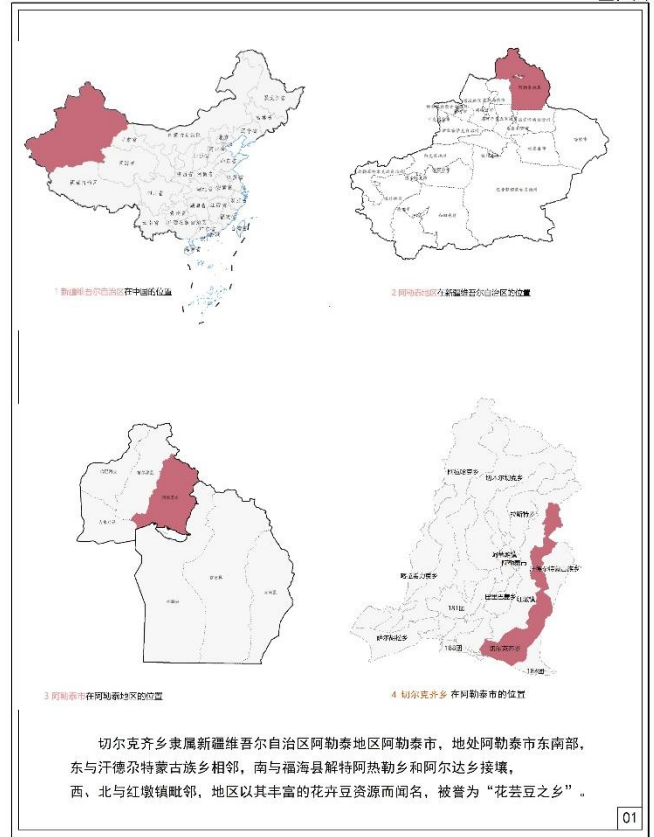
切尔克齐乡构建“一核两带四区多点”的国土空间总体格局：

一心：是指乡驻地，是全域的政治、经济和文化中心；

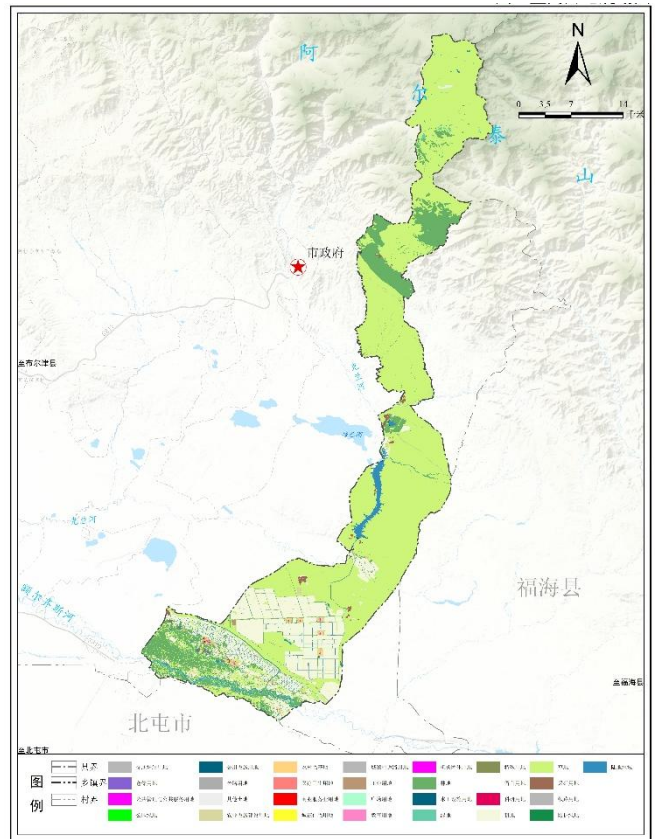
两带：指 640 台地农牧融合产业带；额尔齐斯河特色种植产业带；

四区：北部生态保护区；640 台地高标准农田区；乡驻地周边商贸物流区；河谷特色农业区；

多点：是指分布在乡域的各类景点、村庄。



切尔克齐乡区位图



切尔克齐乡用地用海规划图

二、土地综合利用

1、耕地与基本农田保护

到 2035 年，切尔克齐乡乡域范围内永久基本农田面积 6419 公顷（9.62 万亩），耕地保有量不低于 11110 公顷（16.66 万亩）。

2、生态保护红线

到 2035 年，切尔克齐乡域内生态保护红线面积 23663 公顷（35.49 万亩），占乡域总面积的 24.5%

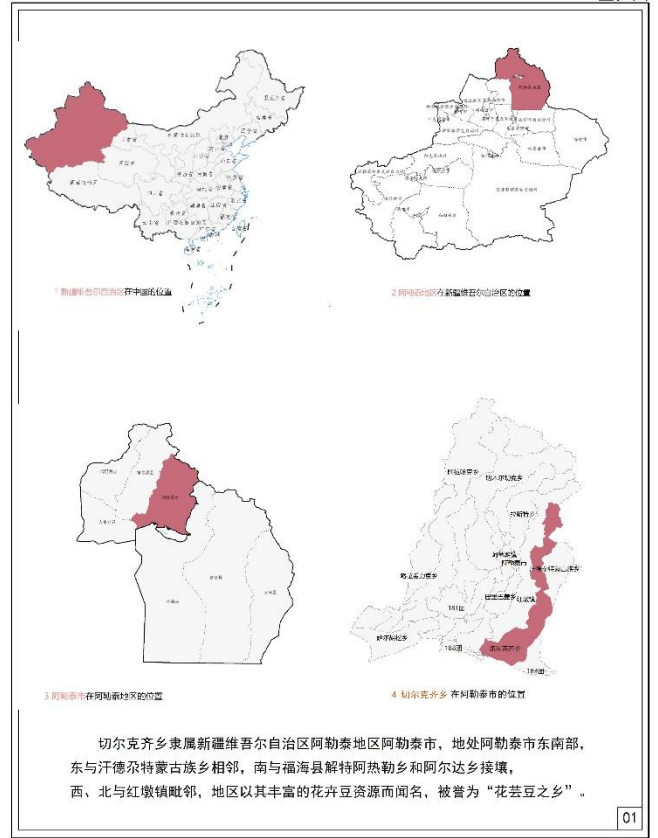
3、村庄建设边界

村庄建设区的准入应符合切尔克齐乡国土空间总体规划和相关村庄规划，原则上限制建设用地复垦，宜耕后备资源开发，农用地整理等土地整治工程的准入。

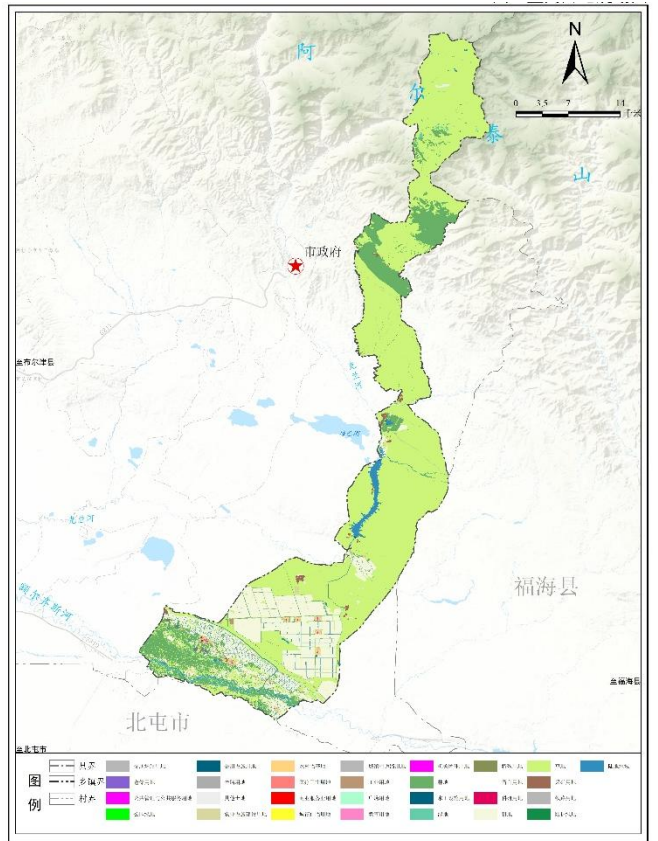
在符合切尔克齐乡国土空间总体规划和相关村庄规划的前提下，村庄建设区准入宅基地、农村公共服务设施、交通市政基础设施、农产品加工仓储、农家乐、休闲农业、乡村旅游配套设施等农村生产、生活相关的用途。原则上禁止大型工业园区、大型商业商务酒店开发等大规模城镇建设用地用途。

4、规划分区

根据切尔克齐乡国土空间保护开发总体格局，结合地域特征和经济社会水平以及区内资源禀赋条件，按照全域全覆盖、不交叉、不重叠的原则，将乡域划分为生态保护区、生态控制区、农田保护区、一般农业区、城镇发展区、村庄发展区、林业发展区、牧业发展区 9 个规划分区。



切尔克齐乡区位图



切尔克齐乡用地用海规划图

三、 单元划分

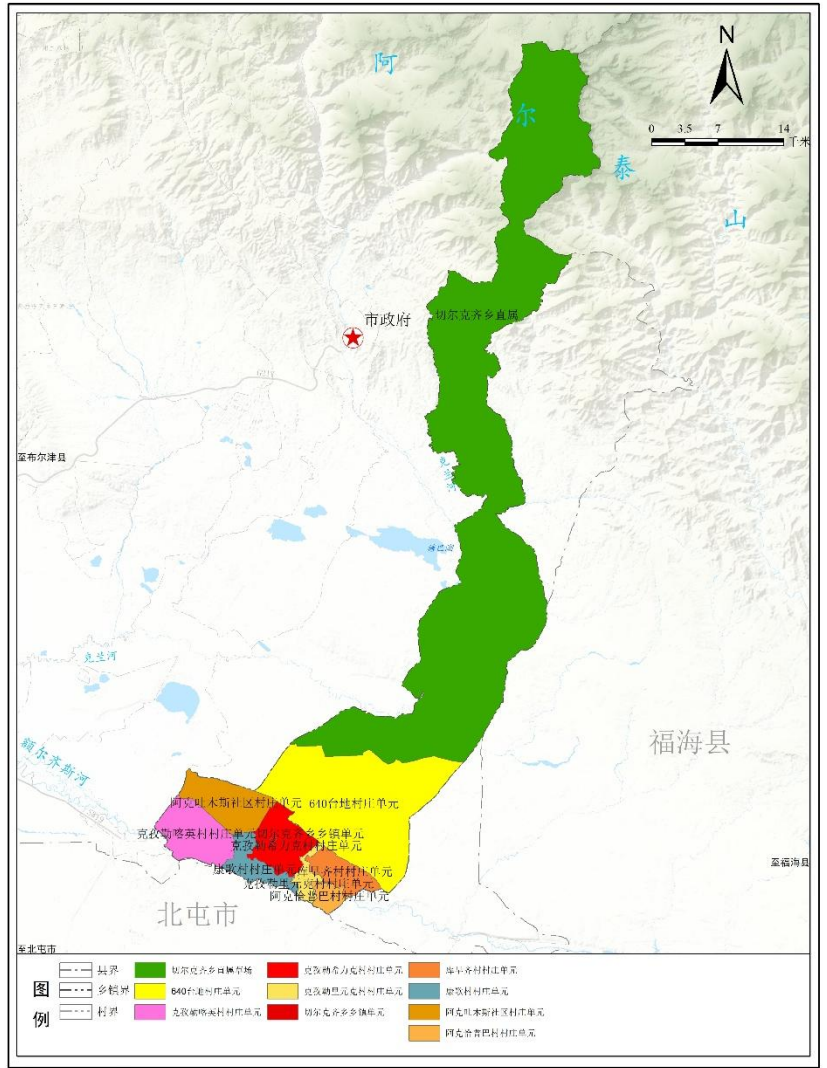
1、 规划控制单元划分

切尔克齐乡落实上位《新疆维吾尔自治区国土空间详细规划单元划定技术要点》要求可划分为城镇单元、乡村单元和特殊功能单元三部分。阿拉哈克镇划分为城镇单元 1 个，乡村单元 7 个，特殊单元 1 个。

2、 城镇单元规划

切尔克齐乡划分 1 个城镇详细规划编制单元，即切尔克齐乡驻地范围。

各单元在详细规划中需落实城市蓝线、绿线、黄线等各类管控边界；明确各类用地的空间布局和规模；落实公共服务设施、交通及市政基础设施等建设要求；提出风貌控制引导要求；落实在开发强度，确定城镇重点更新区，完善城镇功能，提出景观风貌、公共空间、建筑形态等方面的设计要求，确定重要开敞空间和公共活动空间的管控要求等内容。



切尔克齐乡详细规划单元划分规划图

3、 乡村单元规划

克孜勒希力克村靠近镇区，暂不编制村庄规划；库早齐村、阿克恰普巴村、克孜勒乌英克村、克孜勒喀英村、康歌村、阿克吐木斯克社区、阿勒玛勒村、阿克别勒村、克孜勒喀巴克村、克孜勒别勒村、毕依克哈巴克村、阿克夏格勒村、阿呼都克村为基层村。可编制村庄规划。针对需编制村庄规划的，按照《新疆维吾尔自治区村庄规划编制技术规程》，立足实际需求和资源禀赋，确定村庄发展定位、主导产业和常住人口规模，将各项约束性指标分解至各乡村单元，明确村庄建设边界规模，划示村庄建设边界等内容。

四、乡驻地公共服务与基础设施保障

1、空间结构

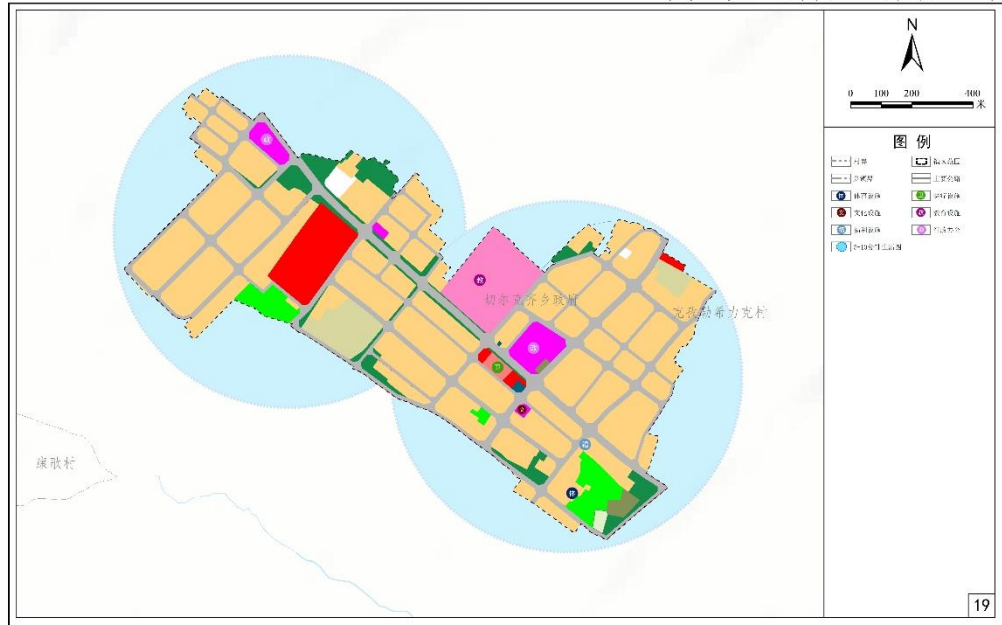
综合地形地貌、交通联系等因素，构建“一核、一横、一纵、三片区”的总体空间结构。

“一核”：城镇服务中心（行政办公、商业服务）；

“一横”：“X841”发展主轴；

“一纵”：“阿克哈英路”纵向发展轴；

“三片区”：西部老城区、中部行政教育商业片区、阿克哈英路以东新居住片区。



乡驻地社区生活圈与公共服务设施规划图

2、公共空间

到 2035 年，切尔克齐乡驻地人口规模预测为 3000 人。

配置层级：规划构建 2 个 5-10 分钟生活圈。

3、道路交通

道路交通体系：构建“一横两纵”的路网结构。

对外交通：依托 X841 县道为东西向对外联系公路，连接 G216 沟通阿勒泰市和北屯市，阿克哈英路作为镇区南北对外道路，联系镇区南部村庄。



乡驻地社区生活圈与公共服务设施规划图

道路红线与断面：规划主干路 24 米，道路断面为机动车双向 4 车道，设置非机动车道；

规划次干路 15 米，道路断面为机动车双向 2 车道，设置非机动车道；

规划支路道路红线控制在 10-12 米，道路断面为机动车双向 2 车道。