

阿勒泰市切木尔切克镇国土空间 总体规划(2021-2035年)

The Overallplan of territorial space of Chemurcek Town, Altai City
(2021-2035)

(公示稿)

阿勒泰市切木尔切克镇人民政府
2025年5月

前言

随着城市化进程的加速推进，国土空间规划作为城市发展的重要指导文件，其科学性和合理性直接关系到城市的可持续发展。切木尔切克镇，作为我们共同生活的家园，其国土空间规划的编制更是牵动着每一位居民的心。为此，我们特此发布《阿勒泰市切木尔切克镇国土空间总体规划（2021-2035年）公示稿》，旨在广泛征求社会各界人士的意见和建议，确保规划更加贴近实际、更加符合民意。

本规划稿从切木尔切克镇的自然环境、人文历史、经济发展等多方面出发，对镇域内的空间布局、产业发展、生态保护、基础设施建设等进行了全面梳理和规划。我们深知，规划的实施离不开广大居民的支持和参与，因此，我们真诚地希望各位能够积极参与到规划的讨论中来，提出宝贵的意见和建议。

我们深知，规划的过程是一个集思广益、群策群力的过程。我们期待着与您共同探讨切木尔切克镇的未来发展方向，共同绘制出一张符合切木尔切克镇实际、具有前瞻性的国土空间规划蓝图。让我们携手共进，为切木尔切克镇的繁荣发展贡献智慧和力量。

在此，我们衷心感谢各位对切木尔切克镇国土空间规划工作的关心和支持，也期待着与您共同见证切木尔切克镇的美好未来。

一、空间发展战略

1、规划范围与期限

本规划范围为阿勒泰市切木尔切克镇行政管辖范围，总面积989.77平方公里，切木尔切克镇下辖17个行政村，1个切木尔切克镇政府，5个草场，1个市水电局塘巴勒湖管理处。

规划期限为2021-2035年，规划基期年为2020年，近期至2025年，规划目标年为2035年，远景展望至2050年。

2、乡镇定位

规划依托良好的生态本底、特色农业和切木尔切克文化，按照“三产联动、文景相融”的发展思路，将切木尔切克镇打造成以“现代农牧+草原石人+休闲康养+农畜产品加工”为特色的农旅型示范小镇。

3、乡镇目标

1、2025年发展目标

全面开启迈向现代化的新征程，社会持续稳定、经济实力更加稳健、乡村振兴稳步提升；积极推进绿色产业发展，构建以农牧业加旅游的三产联动发展模式，积极谋划与阿勒泰市城的协同关系；初步建设生态旅游、生产服务以及综合生活服务的设施服务点。

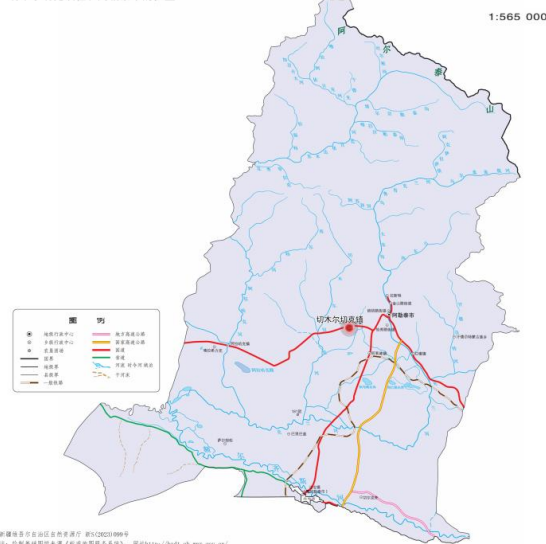
2、2035年发展目标

成为阿勒泰市西侧重要发展支点，产城融合发展示范带头作用凸显，公共服务体系和农业生态环境体系进一步完善，对外开放水平进一步提升，“农业+、产业+、旅游+”特色突出，增强田园风光旅游吸引力，基本实现社会主义现代化；生态环境持续改善，形成绿色生产生活方式。

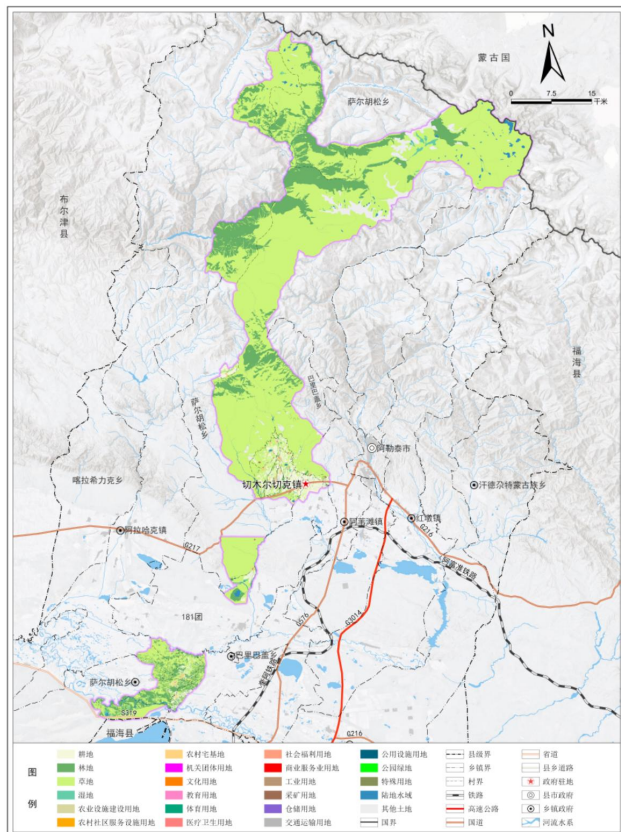
3、2050年发展目标

2050年再上台阶，切木尔切克镇生态环境质量优质发展，人与自然和谐统一，实现社会保障、公共服务、人居环境全面优质普惠发展，全面实现高质量发展；实现全域、全时、全人群的高品质旅游目标，成为具有地区影响力的农业旅游型乡镇。

切木尔切克镇在阿勒泰市的位置



切木尔切克镇区位示意图



切木尔切克镇用地用海规划图

一、空间发展战略

4、发展规模

切木尔切克镇规划至 2035年，镇域总人口1.61万人，建设用地总规模约648.40公顷。

5、镇村体系

村镇体系等级结构划分三级：镇区、中心村、基层村。

镇区：切木尔切克村。

中心村：也尔特斯村、阔克什木村。

基层村：阿克克勒希村、森塔斯村、喀拉塔斯村、洪吾尔托呼特村、别斯巴斯陶村、拜格托别村、希巴尔齐村、阔尔勒村、吉特库勒村、肯迪尔里克村、多尔根村、也克阿恰村、海那尔村、巴勒喀木斯村。

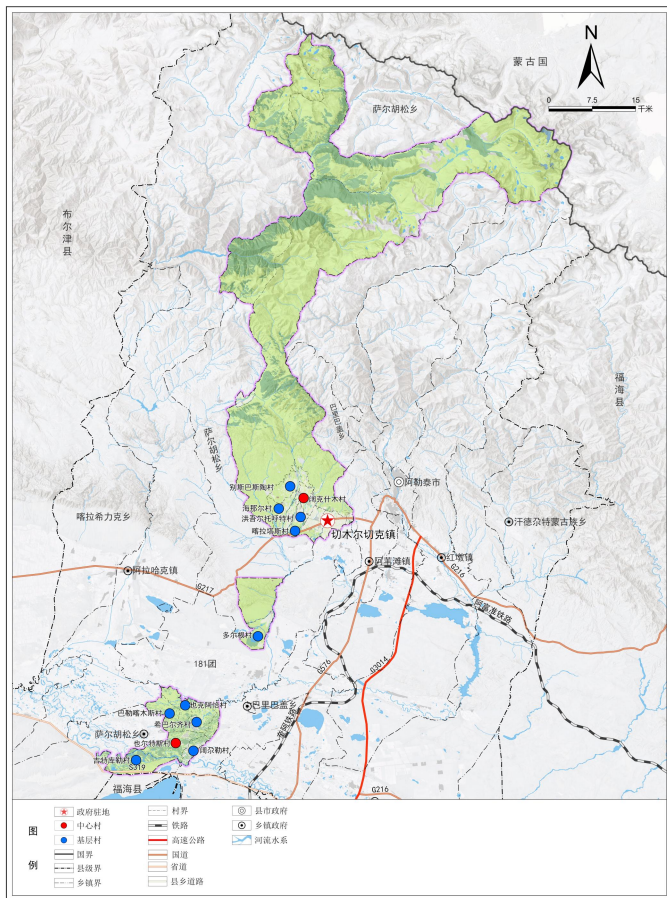
6、空间结构

落实阿勒泰市区域发展战略，基于切木尔切克镇自然资源本底，统筹生态环境、历史文化资源、景观风貌等重要保护区域和廊道，坚持生态保护优先，统筹优化农业生产、城镇建设等开发空间布局，构建“一心、一轴、三片区”的国土空间总体格局。

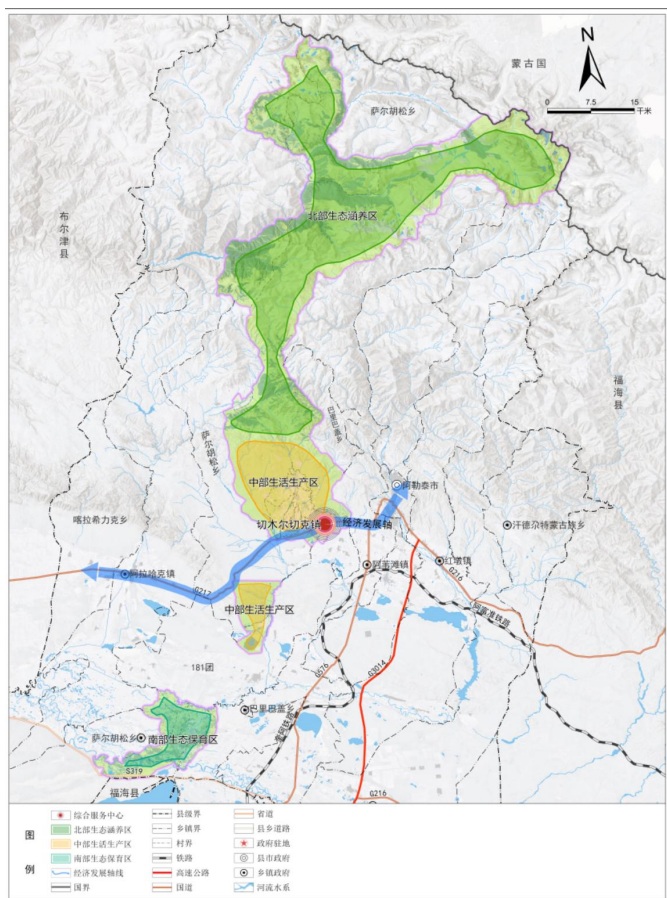
一心：即以切木尔切克镇镇政府驻地为主的 政治经济文化中心。

一轴：即G217，连接阿勒泰市和布尔津县，形成旅游经济发展轴。

三片区：即北部生态涵养区、中部生活生产区和南部生态保育区。



切木尔切克镇镇村体系规划图



切木尔切克镇国土空间总体格局规划图

二、土地综合利用

1、耕地与基本农田保护

到2035年，切木尔切克镇镇域范围内永久基本农田面积5513.02公顷，耕地保有量不低于5815.41公顷。

2、生态保护红线

到2035年，切木尔切克镇域内生态红线保护面积123235.70公顷，占镇域面积的72.81%。

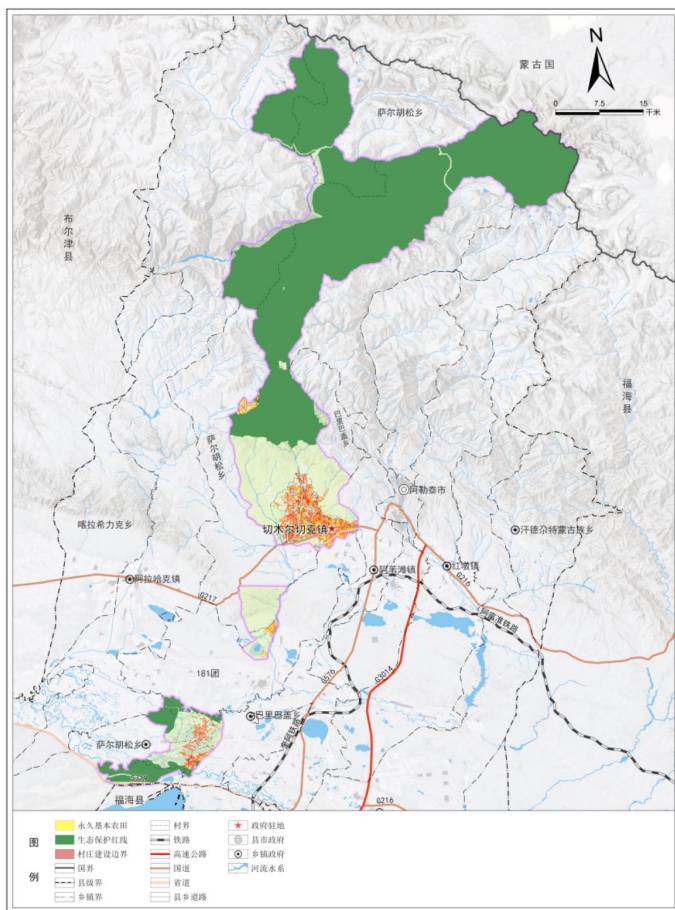
3、村庄建设边界

村庄建设区的准入应符合切木尔切克镇国土空间总体规划和相关村庄规划，原则上限制建设用地复垦、宜耕后备资源开发、农用地整理等土地整治工程的准入。

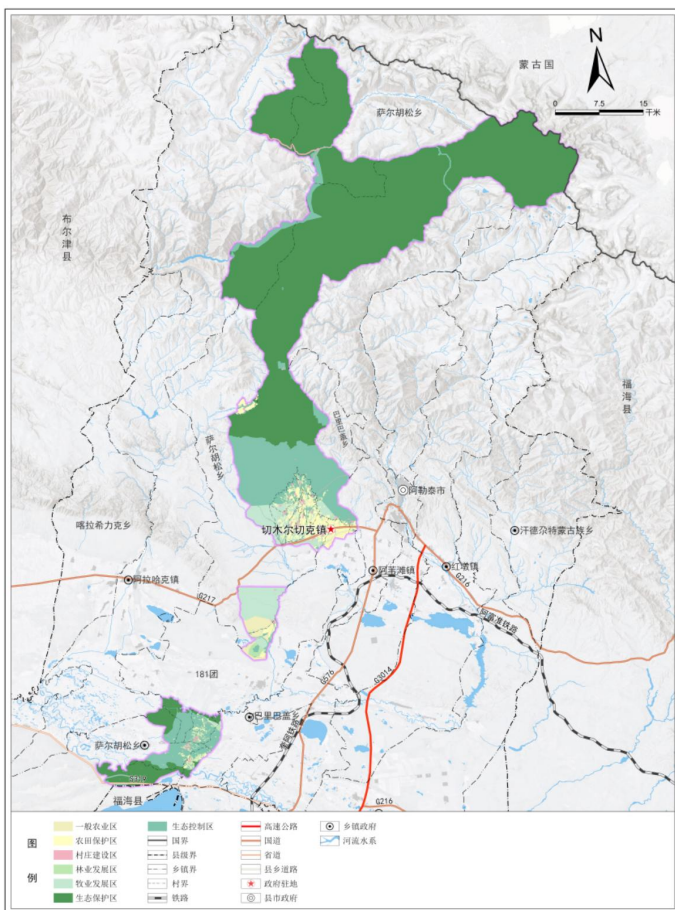
在符合切木尔切克镇国土空间总体规划和相关村庄规划的前提下，村庄建设区准入宅基地、农村公共服务设施、交通市政基础设施、农产品加工仓储、农家乐、民宿、办公、休闲农业、乡村旅游配套设施等农村生产、生活相关的用途。原则上禁止大型工业园区、大型商业商务酒店开发等大规模城镇建设用途。

4、规划分区

根据切木尔切克镇国土空间保护开发总体格局，结合地域特征和经济社会发展水平以及区内资源禀赋条件，按照全域全覆盖、不交叉、不重叠的原则，将镇域划分为生态保护区、生态控制区、农田保护区、乡村发展区4类规划一级基本分区。



切木尔切克镇控制线规划图



切木尔切克镇国土空间规划分区图

三、 单元划分

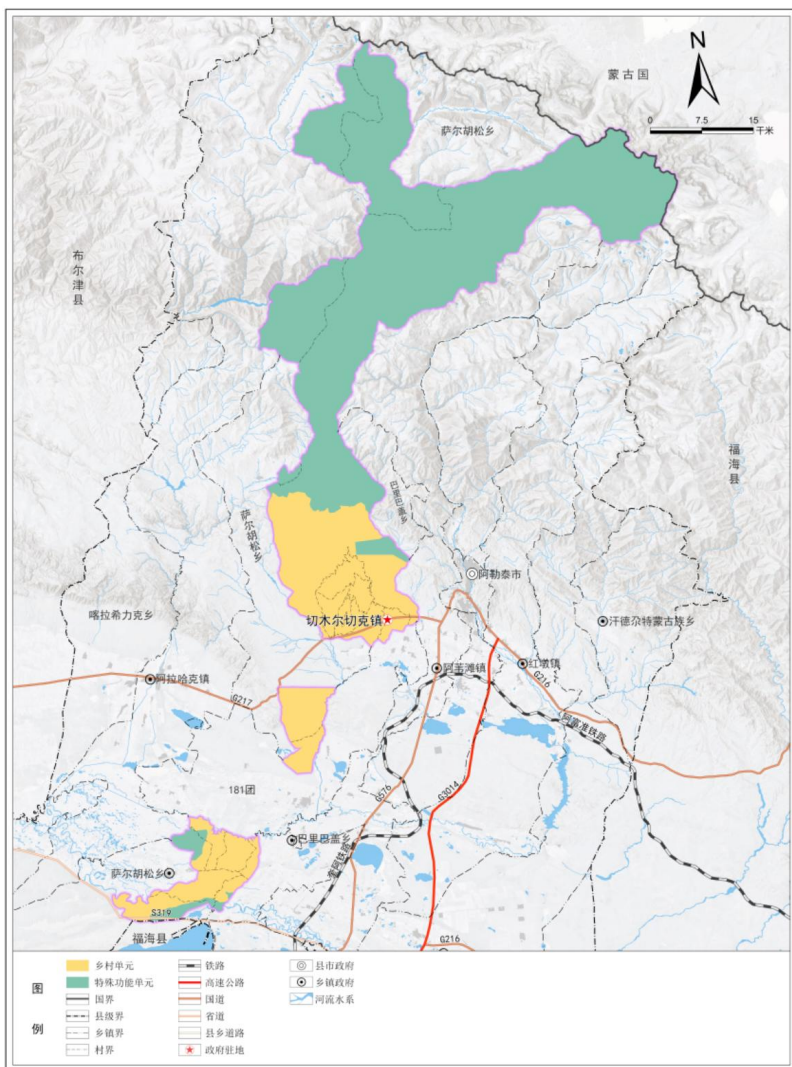
1、 规划控制单元划分

切木尔切克镇落实上位规划按照《新疆维吾尔自治区国土空间详细规划单元划定技术要点》要求可划分为17个乡村单元。

2、 乡村单元规划

对村庄规划的传导：明确各乡村单元边界、建设规模、永久基本农田与耕地保护任务、生态红线保护任务、村庄建设边界、公共服务设施与基础市政设施布局要求、生态修复与全域土地综合整治任务、乡村风貌保护与管控要求等，提出对乡村单元主导产业、人口规模、农村居民点布局、乡村振兴项目安排等方面的规划指引。

切木尔切克镇乡村单元以行政村边界划分，可划分17个乡村单元。



切木尔切克镇单元划分规划图

四、镇区公共服务与基础设施保障

1、公共服务

到2035年，切木尔切克镇镇区人口规模预测为0.70万人。

配置层级：可构建“15分钟、5~10分钟”两个社区生活圈层级。

2、道路交通

构建绿色、畅达的交通体系，鼓励慢行和公交出行，减少交通碳排放。

镇区道路采用干路、支路、巷道三级路网模式。

红线：干路38米、支路16-20米、巷道14米。

3、公共空间

规划形成“一心、一轴、两区”的空间格局：

一心：指镇政府驻地的行政和文化休闲服务中心。以镇政府为中心形成的以行政服务、餐饮购物、康养健身、休闲娱乐、商业活动、文化活动为核心的行政和文化休闲服务中心，包括行政管理、居民活动、商业金融、文化娱乐、体育健身、养老服务等。

一轴：指原G217发展轴线，通过行政办公楼、中心广场、沿街商业展现镇区的建筑风貌；规划的功能板块是沿该轴线展开。

两区：北部综合区、南部商贸区。

北部综合区：现有建成区部分，该区以理顺、改造、调整和提高为主，严格控制建筑红线，新建建筑横平竖直、规则布置，沿袭原有建筑肌理，体现历史脉络。结合现有的镇政府、粮储站、商业、卫生院、学校等形成一个以镇政府为中心的行政办公、商业服务、文化休闲、体育活动的综合发展区。

南部商贸区：结合现有沿街商业、奶粉厂。着重发展商贸物流、农副产品加工。

