




阿勒泰市喀拉希力克乡国土空间总体规划 (2021-2035年)

The Overall plan of territorial space of Kalaxilik Township, Altai City
(2021-2035)

(公示稿)



2025年5月

前言

随着城市化进程的加速推进，国土空间规划作为城市发展的重要指导文件，其科学性和合理性直接关系到城市的可持续发展。喀拉希力克乡作为我们共同生活的家园，其国土空间规划的编制更是牵动着每一位居民的心。为此，我们特此发布《阿勒泰市喀拉希力克乡国土空间总体规划(2021-2035年)》公示稿，旨在广泛征求社会各界人士的意见和建议确保规划更加贴近实际、更加符合民意。

本规划稿从喀拉希力克乡的自然环境、人文历史、经济发展等多方面出发对镇域内的空间布局、产业发展、生态保护、基础设施建设等进行了全面梳理和规划。我们深知，规划的实施离不开广大居民的支持和参与，因此，我们真诚地希望各位能够积极参与到规划的讨论中来，提出宝贵的意见和建议。

我们深知，规划的过程是一个集思广益、群策群力的过程。我们期待着与您共同探讨喀拉希力克乡的未来发展方向，共同绘制出一张符合喀拉希力克乡实际、具有前瞻性的国土空间规划蓝图。让我们携手共进，为喀拉希力克乡的繁荣发展贡献智慧和力量。

在此，我们衷心感谢各位对喀拉希力克乡国土空间规划工作的关心和支持也期待着与您共同见证喀拉希力克乡的美好未来。

一、空间发展战略

1、规划范围与期限

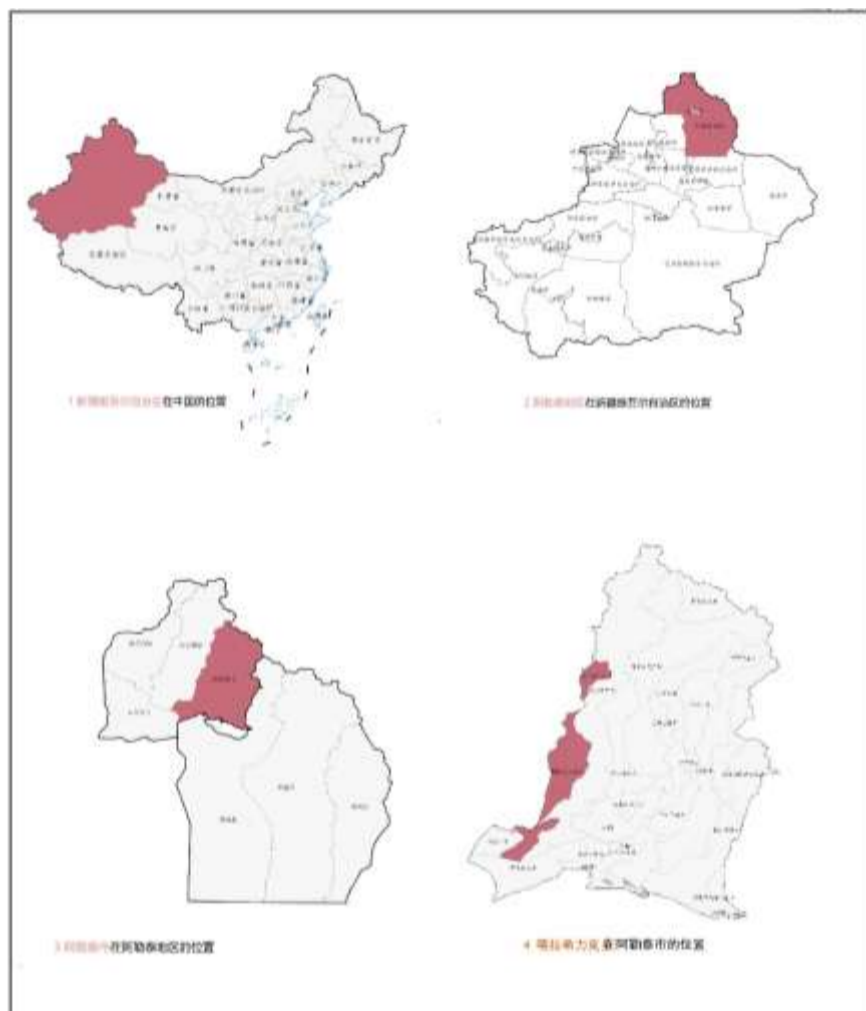
规划范围为喀拉希力克乡行政辖区内全部国土空间，总面积659.46平方千米。规划目标年到2035年，规划近期到2025年，规划远景展望至2050年。

2、乡镇定位

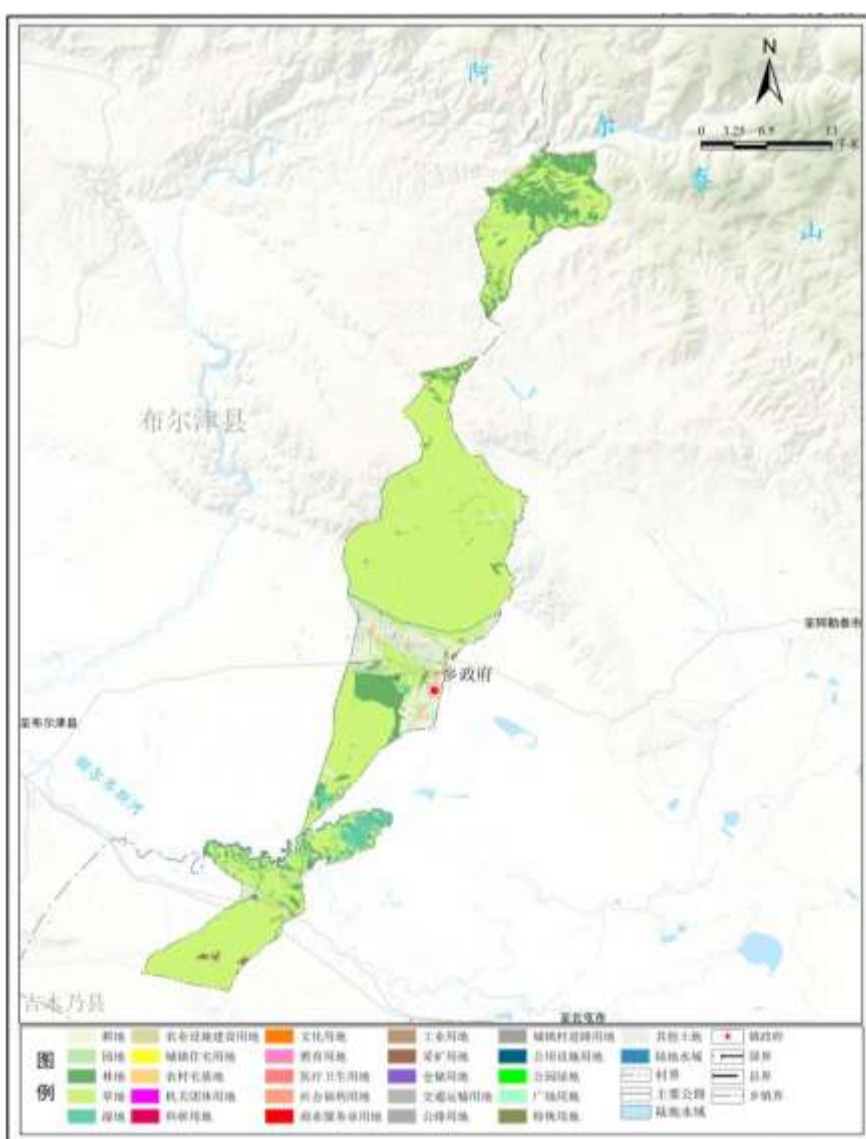
落实上位规划确定的主体功能定位和发展引导，基于喀拉希力克乡自身的发展基础，明确发展定位为：畜牧业发展示范乡、农旅融合示范乡。

3、乡镇目标

规划至2035年，喀拉希力克乡区常住人口为0.5万人，城镇人口0.2万人，城镇化率40%，包含镇政府驻地、喀拉希力克村、比铁吾铁村、加勒齐村、喀拉希力克村、恰特别依特村部分村庄人口，建设用地规模662.52公顷。



喀拉希力克乡区位图



喀拉希力克乡用地用海规划图

一、空间发展战略

4、发展规模

规划至2035年，喀拉希力克乡区常住人口为0.5万人，建设用地规模662.52公顷。

5、村镇体系

构建三级镇村体系结构。

镇区（喀拉希力克乡政府）为综合服务中心；喀拉希力克村为中心村；加勒齐村、恰特别依特村、比铁吾铁热克特村村庄为基层村。

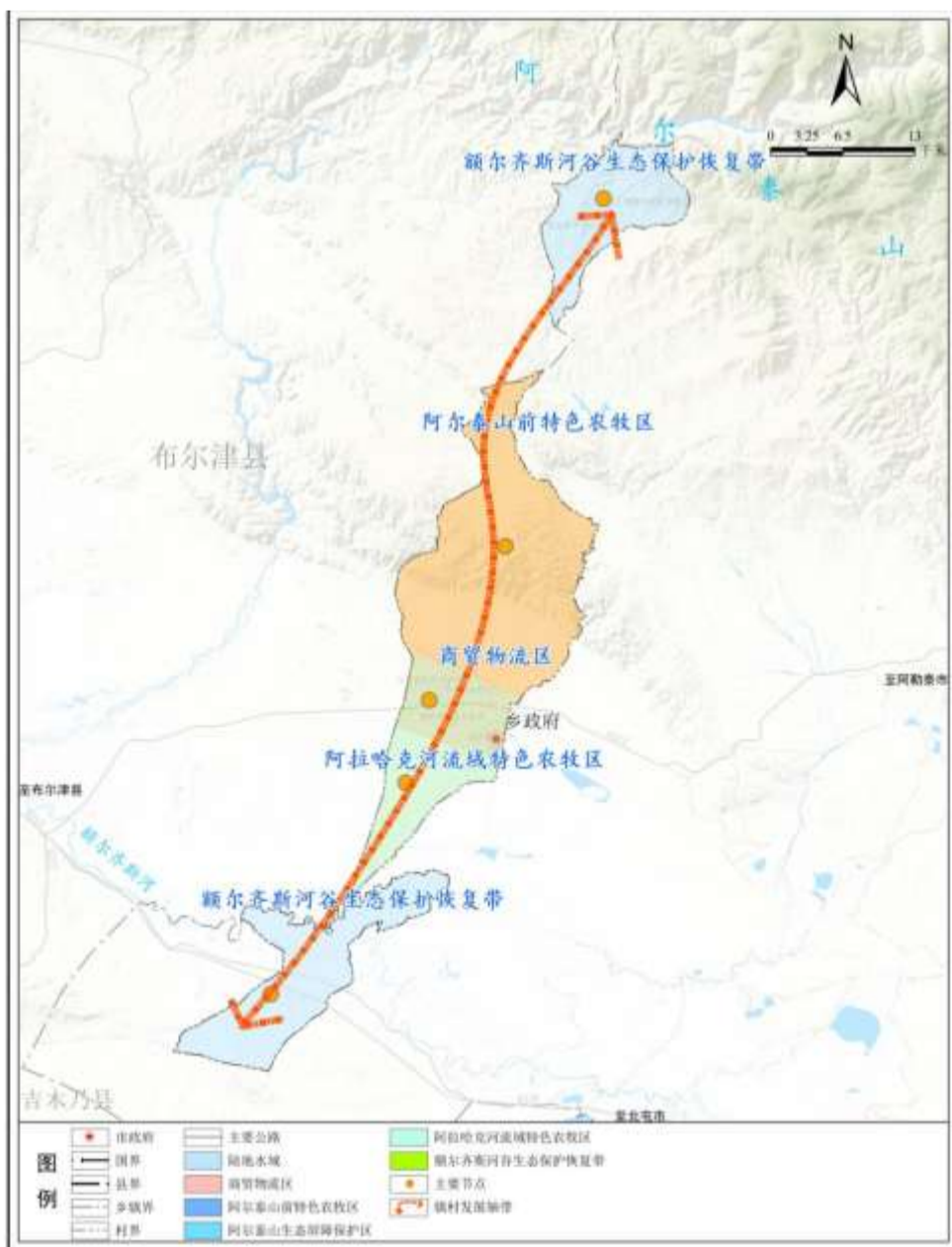
6、空间结构

结合镇域总体格局，喀拉希力克乡形成“一核四区多点”的国土空间总体布局。

喀拉希力克乡位于阿勒泰市地区级城镇联系轴西侧，镇域中部属于阿拉哈克流域农业生产区，南部属于额尔齐斯河谷生态保护恢复带。



喀拉希力克乡村镇体系规划图



喀拉希力克乡国土空间总体格局规划图

二、土地综合利用

1、耕地与基本农田保护

至2035年，全镇耕地保有量和永久基本农田保护面积分别不低于46.34平方千米和45.09平方千米。

2、生态保护红线

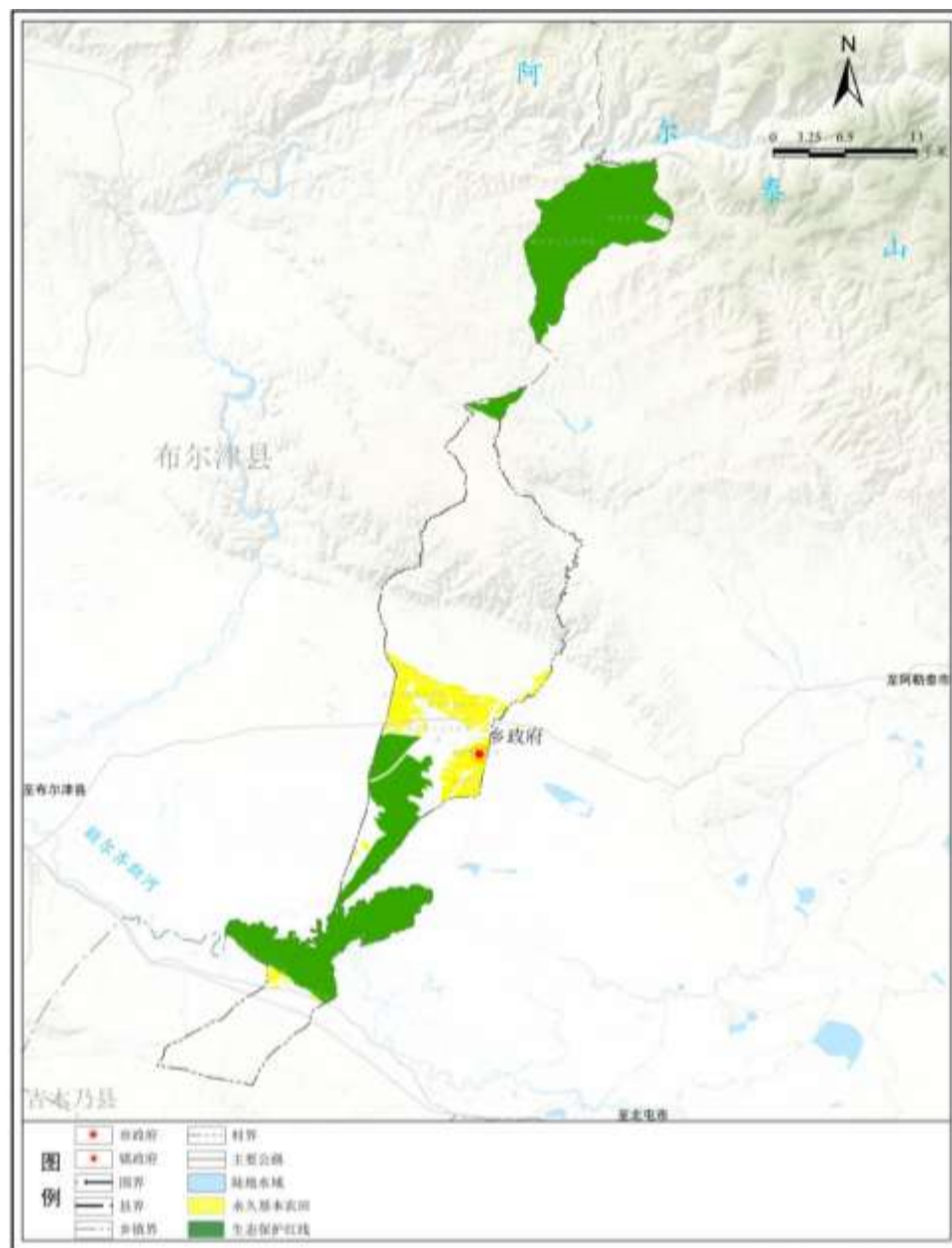
至2035年，确保全镇生态保护红线面积不低于217.05平方千米。

3、村庄建设边界

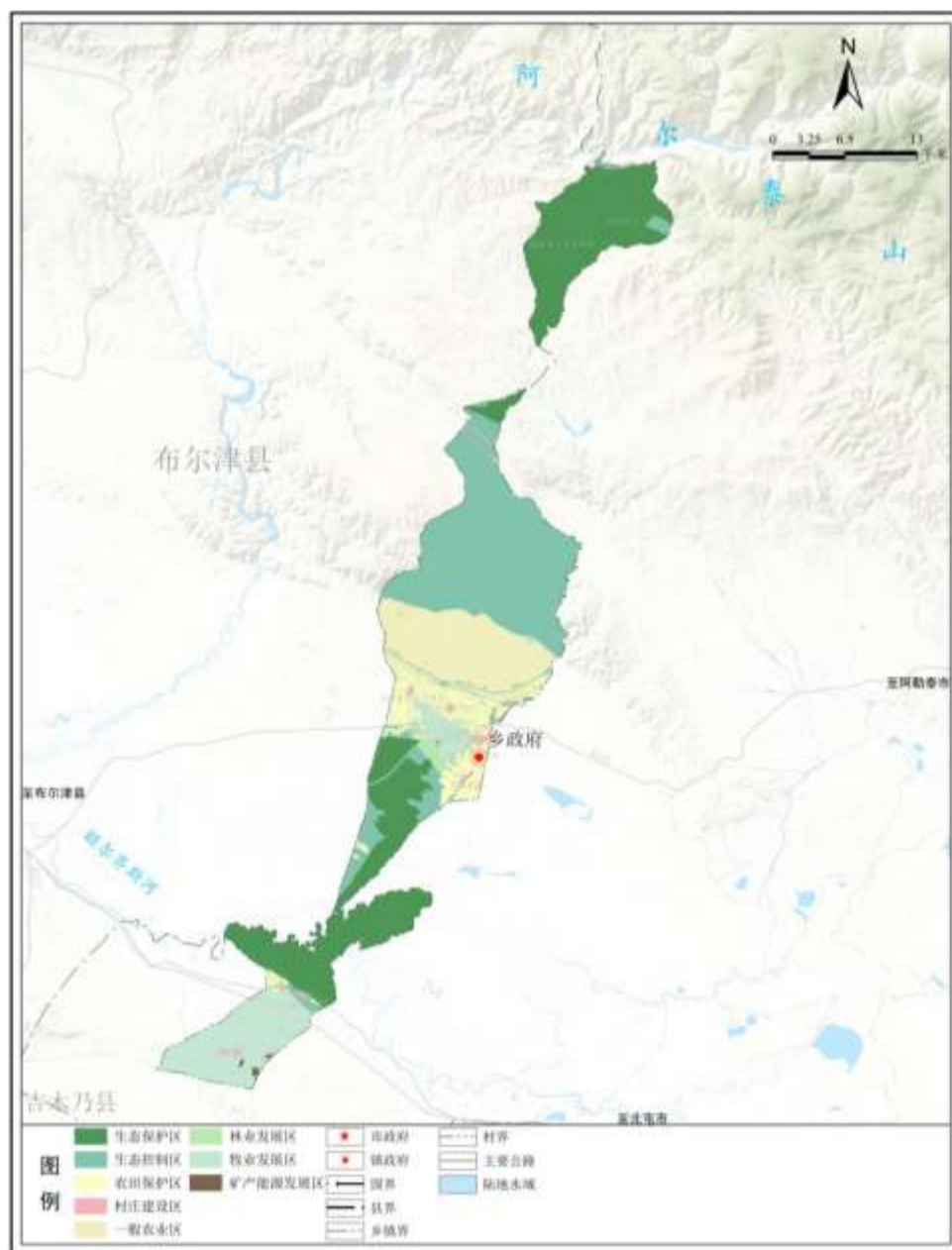
在符合喀拉希力克乡国土空间总体规划和相关村庄规划的前提下，村庄建设区准入宅基地、农村公共服务设施、交通市政基础设施、农产品加工仓储、民宿、办公、休闲农业、乡村旅游配套设施等农村生产、生活相关的用途。原则上禁止大型工业园区、大型商业商务酒店开发等大规模城镇建设用途。

4、规划分区

根据喀拉希力克乡国土空间保护开发总体格局，结合地域特征和经济社会发展水平以及区内资源禀赋条件，按照全域全覆盖、不交叉、不重叠的原则，将镇域划分为生态保护区、生态控制区、农田保护区、乡村发展区、矿产能源发展区5类规划一级基本分区。



喀拉希力克乡控制线规划图



喀拉希力克乡国土空间规划分区图

三、单元划分

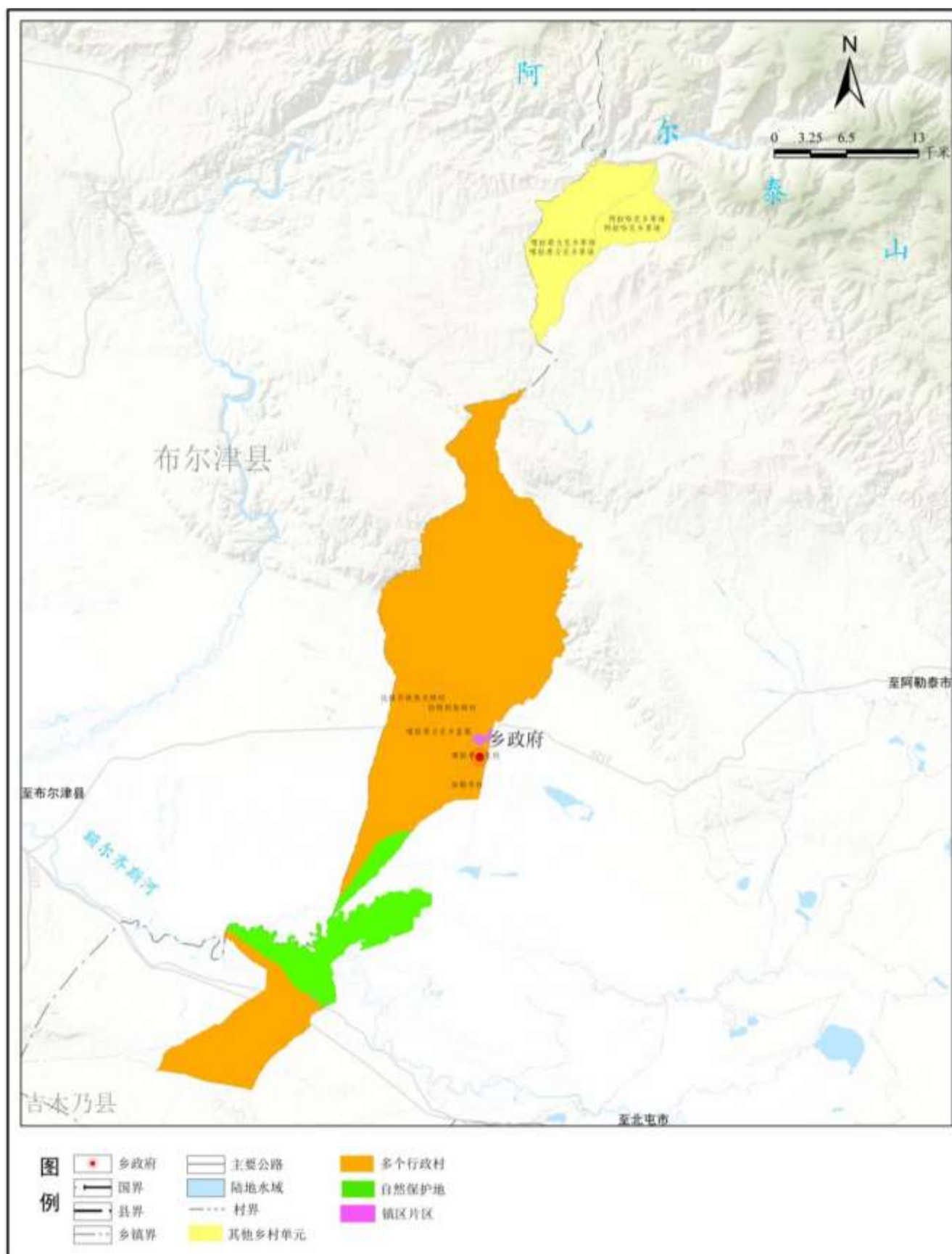
1、规划控制单元划分

规划喀拉希力克乡落实上位规划按照《新疆维吾尔自治区国土空间详细规划单元划定技术要点》要求可划分为城镇单元、乡村单元和特殊功能单元三部分。喀拉希力克乡划分城镇乡村单元5个。

2、村庄单元规划

对村庄规划的传导：明确各乡村单元边界、建设规模、永久基本农田与耕地保护任务、生态红线保护任务、村庄建设边界、公共服务设施与基础市政设施布局要求、生态修复与全域土地综合整治任务、乡村风貌保护与管控要求等，提出对乡村单元主导产业、人口规模、农村居民点布局、乡村振兴项目安排等方面的规划指引。

喀拉希力克乡乡村单元以行政村边界划分，可划分5个乡村单元。



喀拉希力克乡单元划分规划图

四、乡驻地公共服务与基础设施保障

1、公共服务

到2035年，喀拉希力克乡镇区人口规模预测为2000人。

配置层级：可构建“15分钟、5~10分钟”两个社区生活圈层级。

2、公共空间

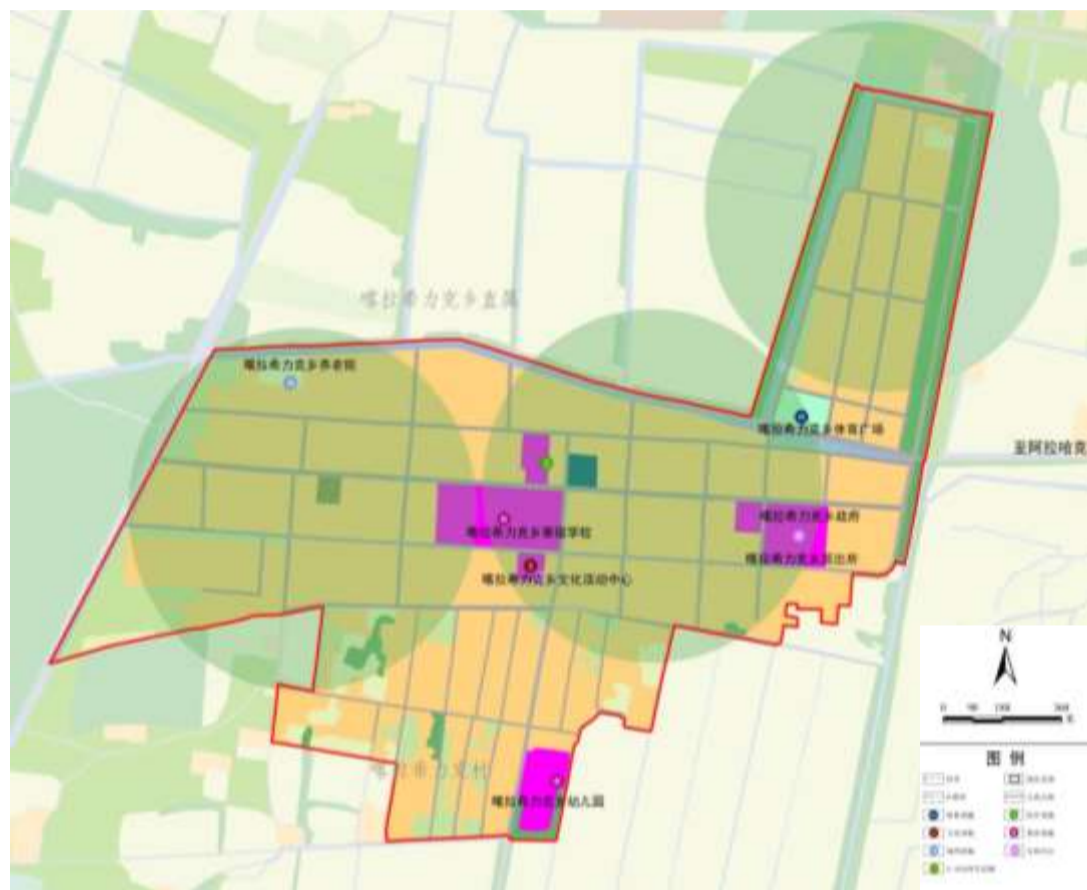
根据用地现状和道路分割，规划形成“一心一轴一带多区多点”的功能结构：

“一心”是指镇政府政治文化中心；

“一轴”是指萨尔湖木路景观轴；

“一带”是指镇区北自然水系生态景观带；

“多区”：多个居住生活区。



喀拉希力克乡镇区公共服务设施规划图

3、道路交通

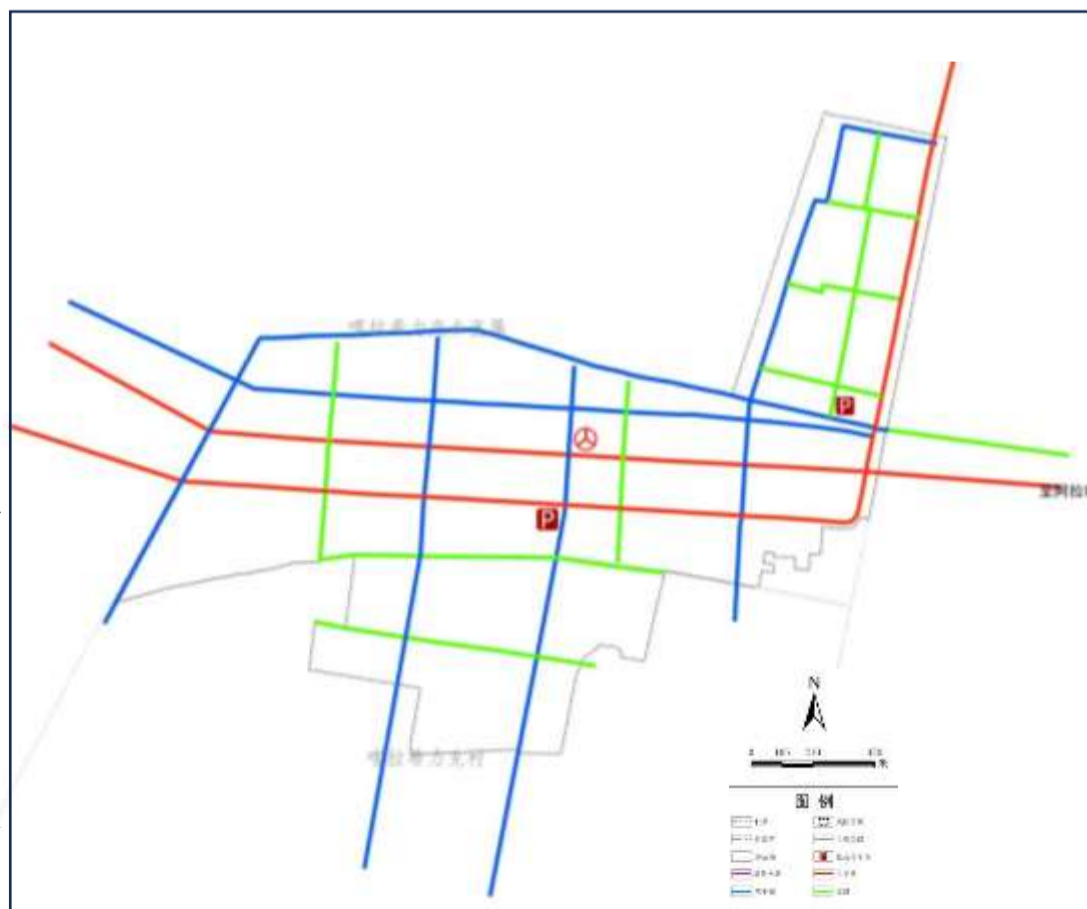
(1) 镇区道路交通规划

过境G217、S25、S319公路红线控制在20-24米，车行道宽20米。

镇区道路交通规划分为主干路、次干路和支路三个等级。

(2) 镇区交通设施规划

规划保留现状客运站，完善相关配套设施。充实完善道路标志、标线等交通管理设施的配套建设。规划沿街公共建筑及公共绿化广场在规划设计中考虑停车场的建设，提供一定的停车泊位。



喀拉希力克乡镇区交通规划图