

阿勒泰市巴里巴盖乡国土空间总体规划 (2021-2035年)

The Overall plan of territorial space of Balibagai Township, Altai City
(2021-2035)

(公示稿)

2025年5月

前 言

国土空间规划是国家空间发展的指南、可持续发展的空间蓝图，是各类开发保护建设活动的基本依据。建立国土空间规划体系并监督实施，将主体功能区规划、土地利用规划、城乡规划等空间规划融合为统一的国土空间规划，实现“多规合一”，强化国土空间规划对各专项规划的指导约束作用，是党中央、国务院作出的重大部署。

《巴里巴盖乡国土空间总体规划（2021-2035年）》（以下简称《规划》）是落实阿勒泰市国土空间总体规划的安排与部署，是全乡空间发展的指南、可持续发展的空间蓝图，是对全乡国土空间开发保护建设在空间和时间上作出的安排，是各类开发保护建设活动和实施空间用途管制的基本依据。国土空间总体规划在全乡所有规划体系中具有基础性作用，为社会经济发展提供空间保障，对各类专项规划、详细规划提出指导和约束。

一、空间发展战略

1、规划范围与期限

规划范围为巴里巴盖乡行政辖区内全部国土空间，，行政区总面积626.99平方千米。

规划期限为2021年至2035年，其中，近期至2025年，远期至2035年。

2、乡镇定位

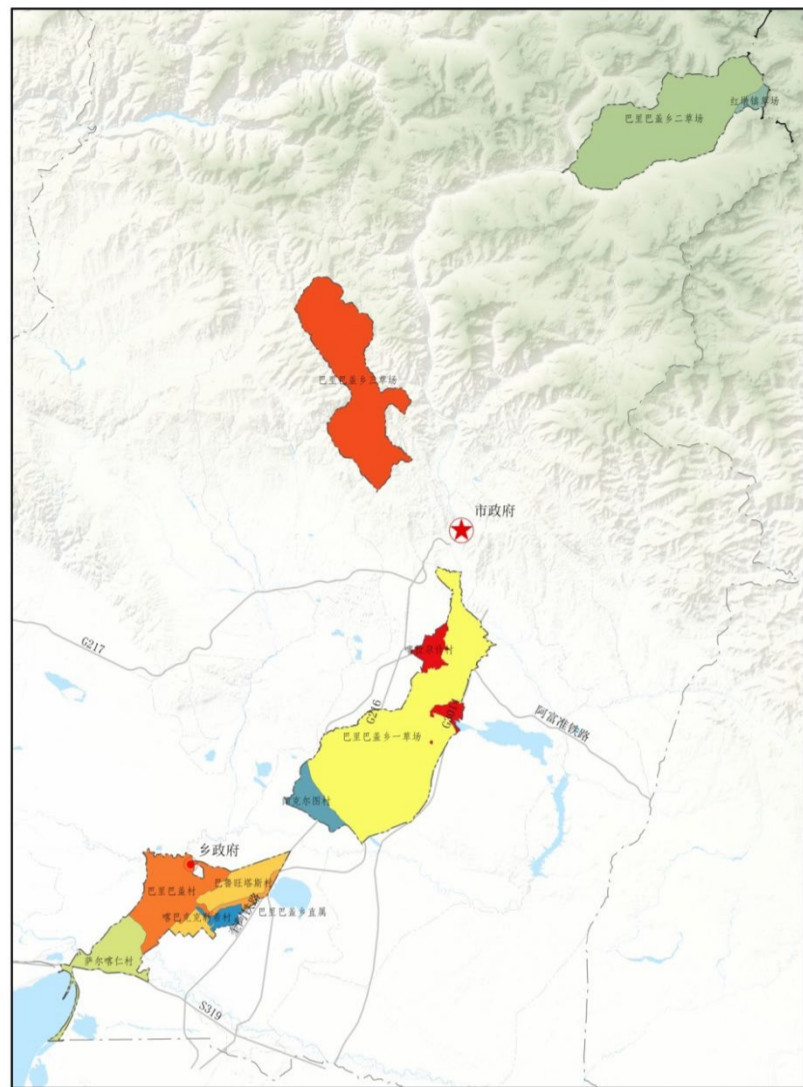
建设畜牧业为主、农牧业结合型乡村，依托传统种植业及养殖业，通过产业结构优化和调整，统筹、整合畜牧业资源，发掘乡镇特色旅游，将巴里巴盖乡打造成基础设施完善，生态环境良好，具有鲜明地方特色的现代化绿洲田园乡镇。

3、发展目标

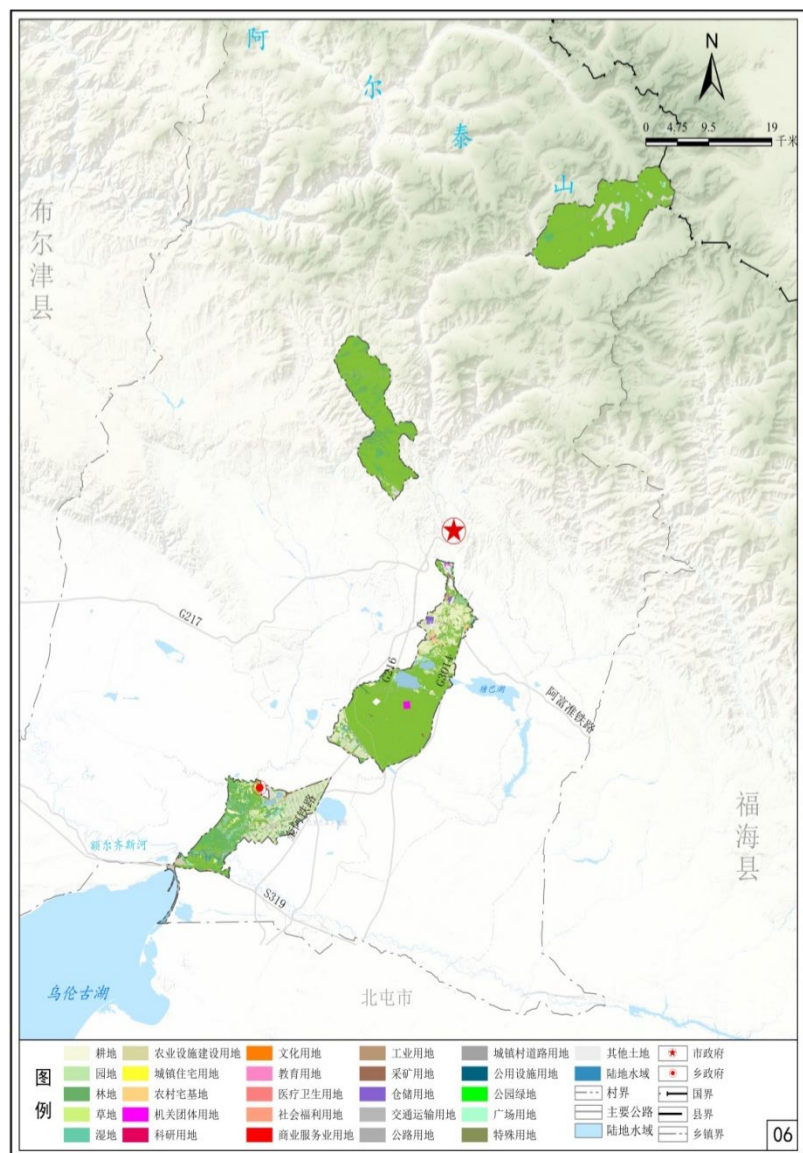
至2025年，三条空间管制控制线全面落地；改善公共服务和基础设施，有序推进改造居民生活环境，实现资源的可持续利用，生态环境持续优化，促进巴里巴盖乡经济社会全面协调可持续发展。

至2035年，基本实现农牧业现代化、城镇化的发展局面，基本建成乡镇特色突出、和谐宜居、环境优美、城乡繁荣的绿洲田园小镇。

展望2050年，全面实现社会主义现代化，形成碧水蓝天的生态空间、安全高效的生产空间、舒适宜居的生活空间，形成完善的现代化社会治理体系，人民生活富裕、经济开放发达、生态优美宜居。



阿勒泰市巴里巴盖乡行政区范围



国土空间用地规划图

一、空间发展战略

4、发展规模

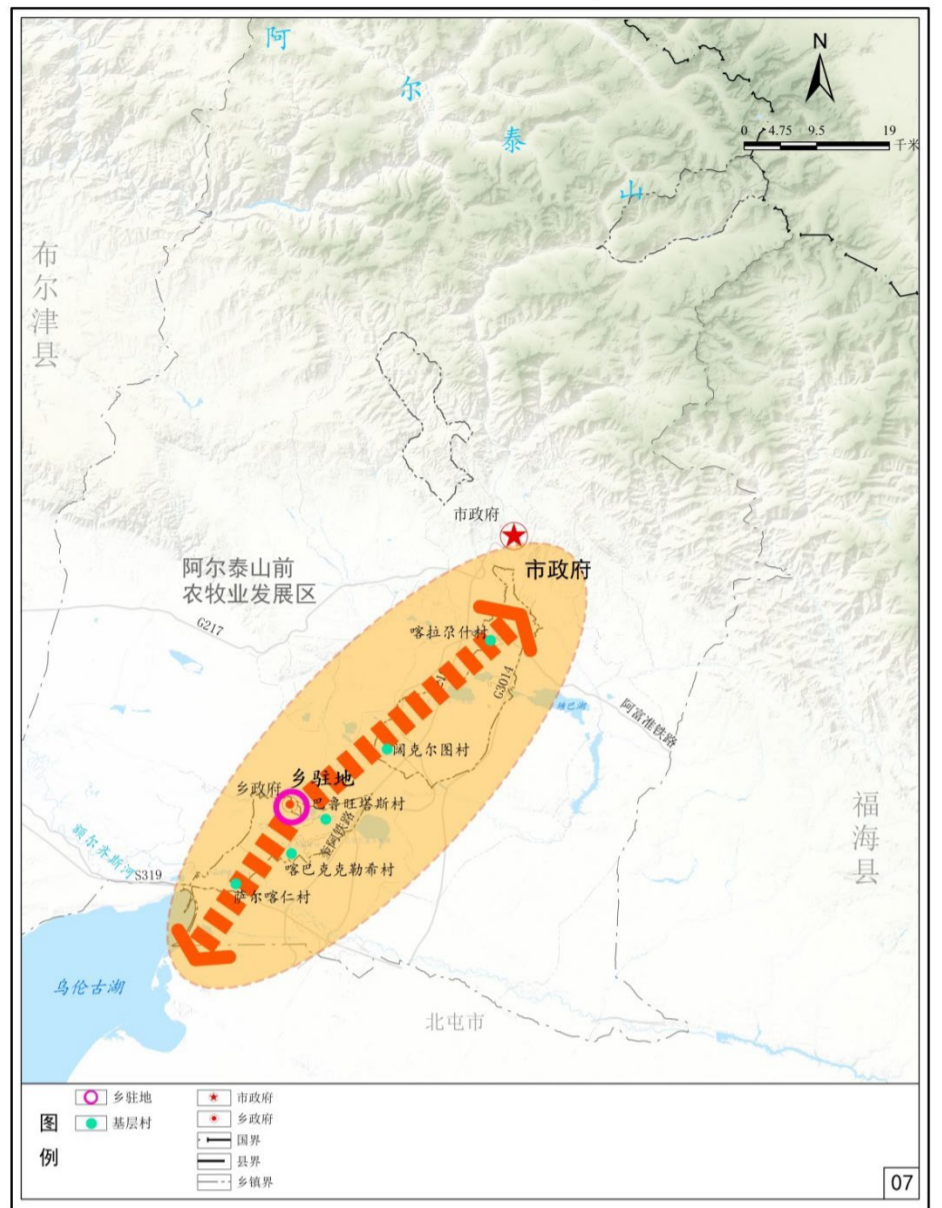
规划至 2035年，全乡总人口0.53万人，建设用地总规模约2104.09公顷。

5、村镇体系

里巴盖乡为一般乡镇，构建“1+4”二级镇村体系结构。

乡驻地（巴里巴盖乡政府）位于巴里巴盖村，以行政、居住、商贸服务功能为主，辐射服务于周边村庄，为综合服务中心；

巴鲁旺塔斯村、喀拉尕什村、阔克尔图村、萨尔喀仁村为基层村。



村镇体系规划图

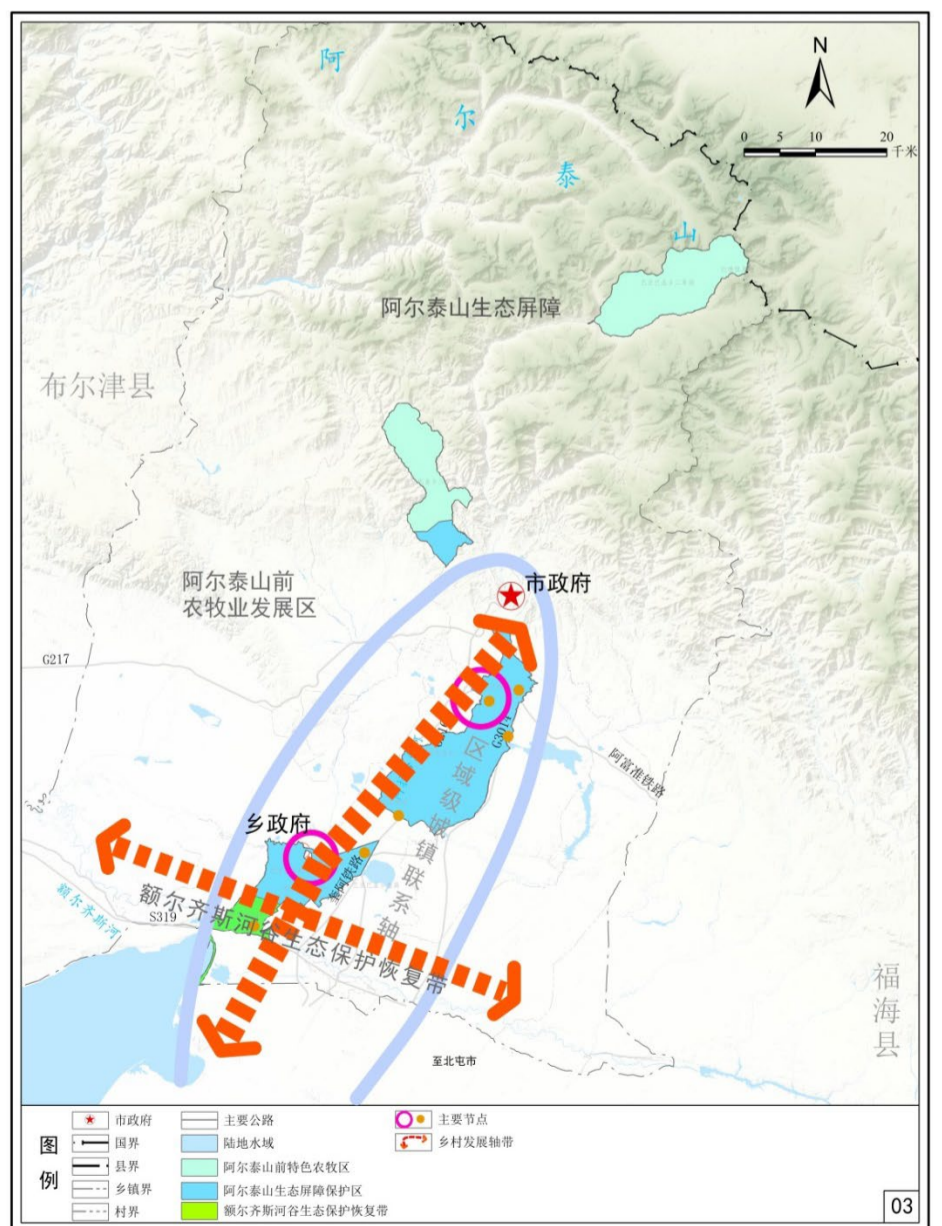
6、空间格局

构建“二核三区两轴”的国土空间总体格局。

“三区”：北部为阿尔泰山生态屏障区，南部为额尔齐斯河生态保护区，中部为阿尔泰山前农牧业发展区。

“两核”：指乡驻地区域和阿勒泰站区域，乡驻地区域是阿勒泰地区政治、经济和文化服务中心；阿勒泰站区域主要依托阿勒泰市中心城区、市工业园区以及阿勒泰站的发展，发展商业、金融、娱乐、教育以及和牧场相关的服务设施。

“两轴”：G216纵轴；S319横轴



国土空间总体格局规划图

二、土地综合利用

1、耕地与基本农田

到2035年，全乡耕地保有量和永久基本农田保护面积分别不低于55.16平方千米和53.12平方千米。

2、生态红线

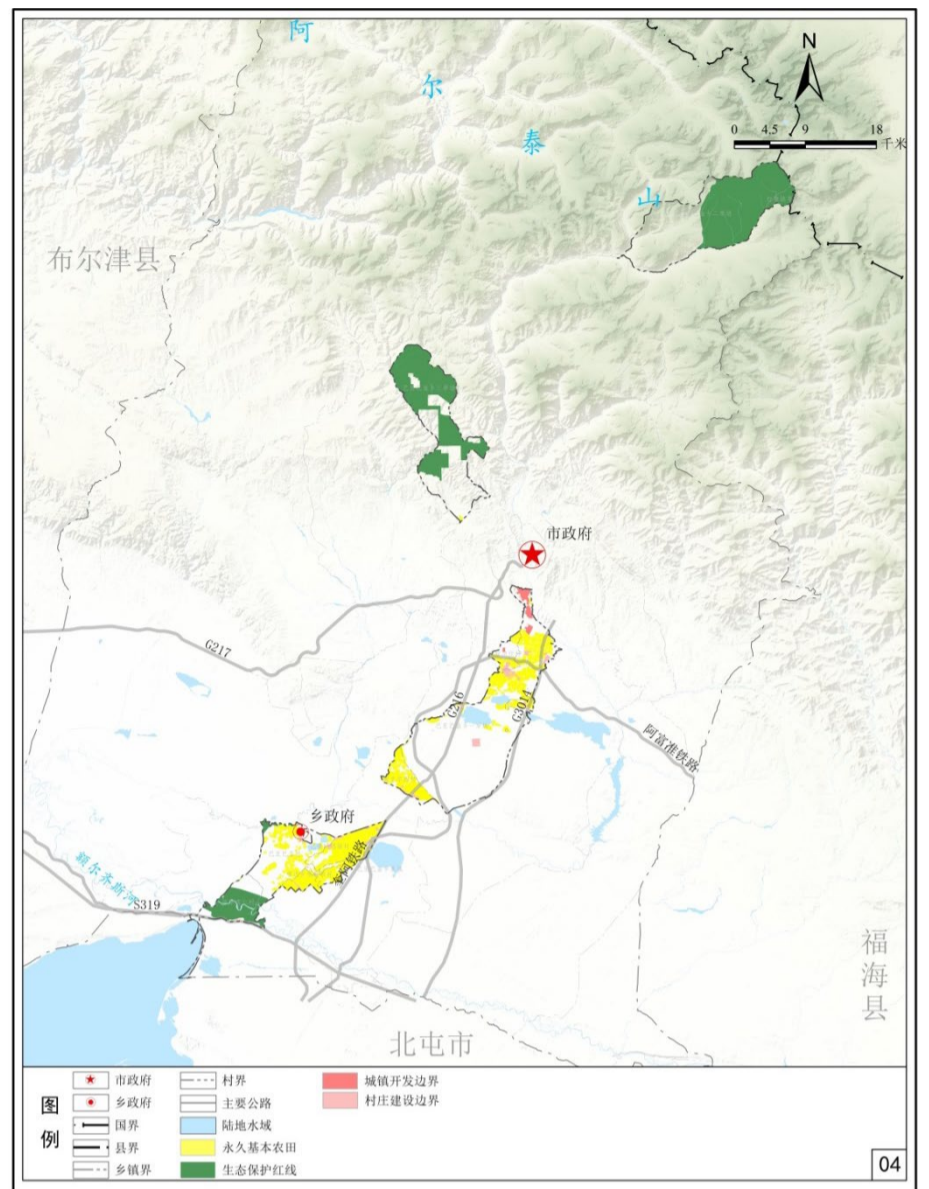
至2035年，确保全乡生态保护红线面积不低于171.72平方千米

3、村庄建设边界

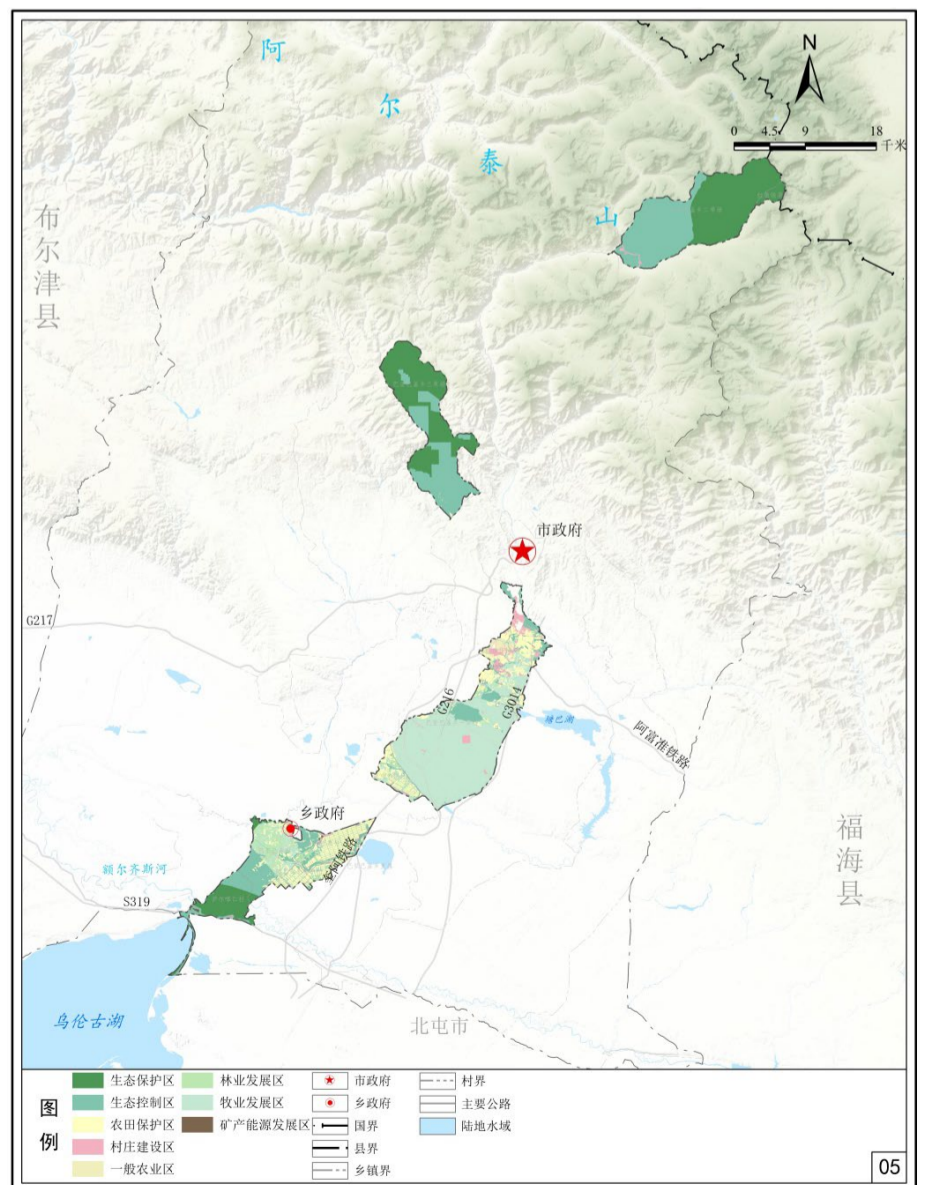
巴里巴盖乡现状村庄建设用地规模为912.19公顷，划示村庄建设边界要确保规模总量不得突破现状村庄建设用地总量；不适宜建设区不纳入村庄建设边界，同时不应在现状基础上扩大范围；居民点较为分散的村庄、无固定居住点的牧区村可不划示村庄建设边界。至2035年，巴里巴盖乡划示村庄建设边界规模为687.47公顷。

4、规划分区

根据巴厘巴盖乡国土空间保护开发总体格局，结合地域特征和经济社会发展水平以及区内资源禀赋条件，按照全域全覆盖、不交叉、不重叠的原则，将全乡划分为生态保护区、生态控制区、农田保护区、城镇发展区、乡村发展区、矿产能源发展区6类规划一级基本分区。



国土空间控制线规划图



国土空间规划分区图

三、单元划分

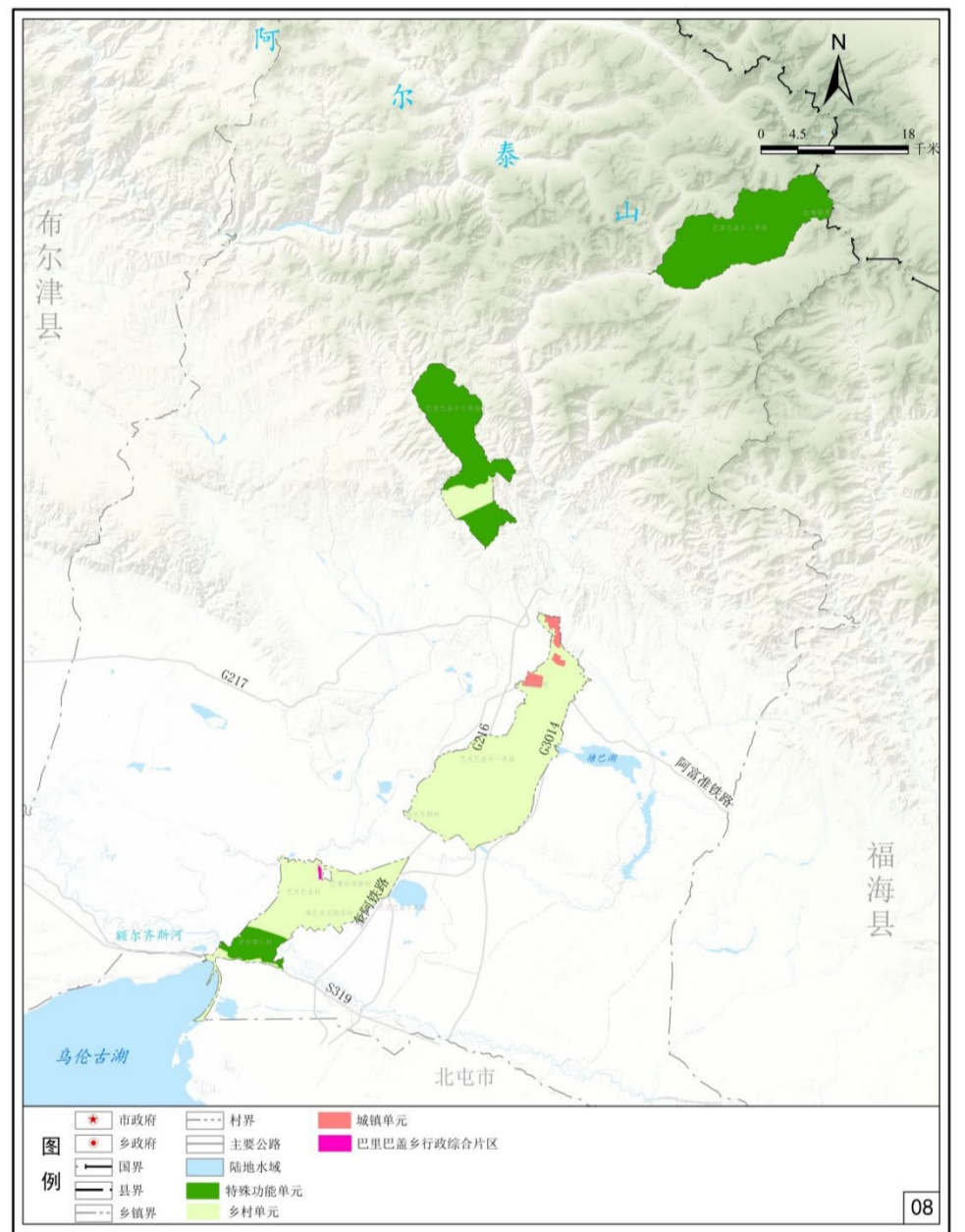
1、规划控制单元划分

巴里巴盖乡落实上位规划按照《新疆维吾尔自治区国土空间详细规划单元划定技术要点》要求可划分为乡村单元和特殊功能单元两部分。巴里巴盖乡划分乡村单元5个，特殊单元3个。

2、乡村规划单元

对村庄规划的传导：明确各乡村单元边界、建设规模、永久基本农田与耕地保护任务、生态红线保护任务、村庄建设边界、公共服务设施与基础市政设施布局要求、生态修复与全域土地综合整治任务、乡村风貌保护与管控要求等，提出对乡村单元主导产业、人口规模、农村居民点布局、乡村振兴项目安排等方面的规划指引。

巴里巴盖乡村单元以行政村边界划分，可划分5个乡村单元。



详细规划单元划分规划图

3、特殊单元规划

特殊功能单元主要在城镇开发边界外的自然保护地、资源能源区、边境口岸、国有农林场、重要区域性基础设施等特殊功能地区，依託管理边界及实际需求划定。巴里巴盖乡二草场、一草场以及萨尔喀仁村划分为特殊单元，参照乡村单元村庄规划编制。

巴里巴盖乡可划分为3个特殊单元，均为自然保护地。

