

阿勒泰市阿苇滩镇国土空间总体规划 (2021-2035年)

The Overall plan of territorial space of Aweitan Town, Altai City(2021-2035)

(公示稿)

阿勒泰市阿苇滩镇人民政府
2025年5月

前言

随着城市化进程的加速推进，国土空间规划作为城市发展的重要指导文件，其科学性和合理性直接关系到城市的可持续发展。阿苇滩镇，作为我们共同生活的家园，其国土空间规划的编制更是牵动着每一位居民的心。为此，我们特此发布《阿勒泰市阿苇滩镇国土空间总体规划（2021-2035年）公示稿》，旨在广泛征求社会各界人士的意见和建议，确保规划更加贴近实际、更加符合民意。

本规划稿从阿苇滩镇的自然环境、人文历史、经济发展等多方面出发，对镇域内的空间布局、产业发展、生态保护、基础设施建设等进行了全面梳理和规划。我们深知，规划的实施离不开广大居民的支持和参与，因此，我们真诚地希望各位能够积极参与到规划的讨论中来，提出宝贵的意见和建议。

我们深知，规划的过程是一个集思广益、群策群力的过程。我们期待着与您共同探讨阿苇滩镇的未来发展方向，共同绘制出一张符合阿苇滩镇实际、具有前瞻性的国土空间规划蓝图。让我们携手共进，为阿苇滩镇的繁荣发展贡献智慧和力量。

在此，我们衷心感谢各位对阿苇滩镇国土空间规划工作的关心和支持，也期待着与您共同见证阿苇滩镇的美好未来。

一、空间发展战略

1、规划范围与期限

本规划范围为阿勒泰市阿苇滩镇行政管辖范围，总面积906.29平方公里，下辖20个行政村和2个社区，两个镇直属、一个乡草场、2个社区。

规划期限为2021-2035年，规划基期年为2020年，近期至2025年，规划目标年为2035年，远景展望至2050年。

2、乡镇定位

培育适合阿苇滩的绿色、高产、优质的农牧业示范区，适时将阿苇滩成为阿勒泰市现代循环农业示范区，都市牧场、后花园及市近郊生态宜居小镇。

3、乡镇目标

1、2025年发展目标

全面开启迈向现代化的新征程，社会持续稳定、经济实力更加稳健、乡村振兴稳步提升；进一步完善基础设施配套体系，提升全乡人居环境质量，积极推进绿色产业发展，构建以农业带动农业服务业发展模式，积极谋划与阿勒泰市的协同关系；建设旅游接待、生产服务以及综合生活服务的设施服务点。

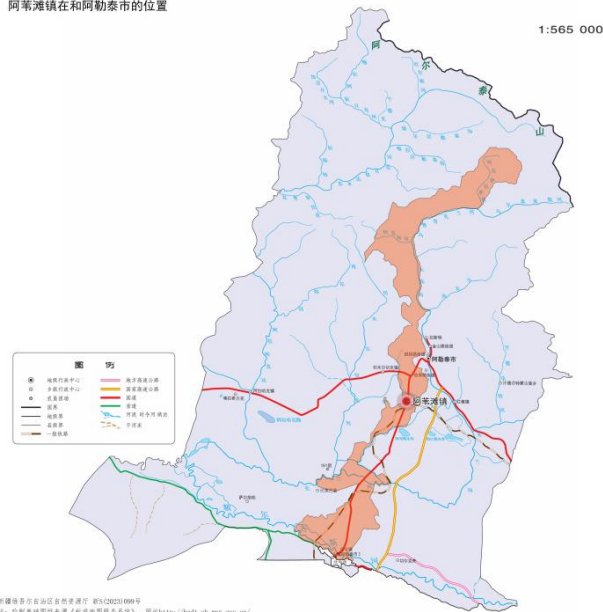
2、2035年发展目标

成为阿勒泰市重要发展支点，产城融合发展示范带头作用凸显，公共服务体系和生态环境体系进一步完善，对外开放水平进一步提升，旅游特色突出，游客吸引力增强，基本实现社会主义现代化；生态环境持续改善，形成绿色生产生活方式。

3、2050年发展目标

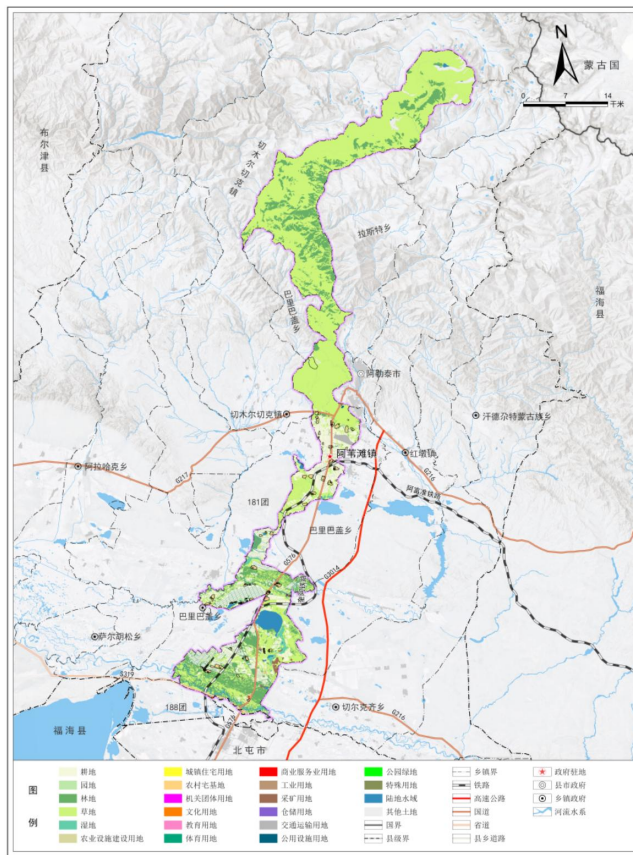
2050年再上台阶，阿苇滩镇生态环境质量优质发展，人与自然和谐统一，实现社会保障、公共服务、人居环境全面优质普惠发展，全面实现高质量发展；实现全域、全时、全人群的高品质农产品目标，成为具有地区影响力的绿色农旅型乡镇。

阿苇滩镇在阿勒泰市的位置



新疆维吾尔自治区自然资源厅 2021-02-23 09:09
注：坐标系统源自国家《大地坐标系多系统》，网址http://bzdt.ch.mnr.gov.cn/

阿苇滩镇区位示意图



阿苇滩镇用地用海规划图

一、空间发展战略

4、发展规模

阿苇滩镇规划至 2035年，镇域总人口 1.48万人，建设用地总规模约901.09公顷。

5、镇村体系

村镇体系等级结构划分三级：中心镇区—中心村—基层村。

镇区——青格劳村、阿苇滩村为镇区，是镇域的政治、经济、文化中心，商贸服务。

中心村——雪都村以乡村旅游为主，克孜勒乌英克村以乡村旅游为主，喀拉干德阔拉村。

基层村——阔克塔勒村、库布西村、克孜希力克德村、喀拉铁热克村、喀拉塔斯村、加依勒玛村、墩克尔曼村、艾达尔塔勒村、萨斯克巴斯陶村、阿克托别村、阿克阔灭村、阿克库都克村、阿克喀仁村、阿克阿特勒村、江阿塔木村，克什阔布社区、恰甫汗塔斯社区，以种养殖为主。

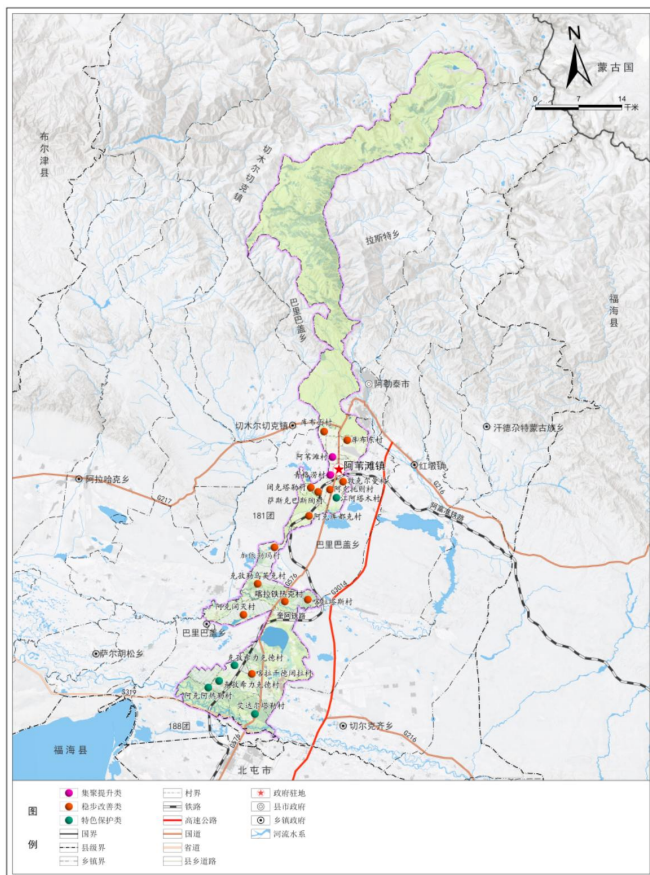
6、空间结构

结合镇域总体格局，阿苇滩镇形成“一心一轴三片区”的国土空间总体格局。

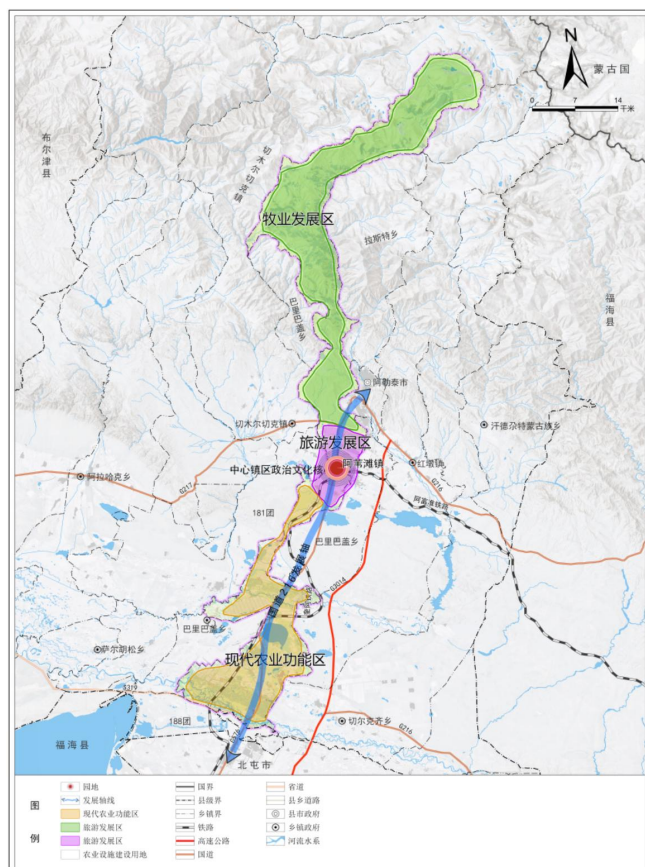
一心：中心镇区政治文化核心；

一轴：国道216发展轴；

三片区：北部山区牧业发展区，中部以镇政府为核心的旅游发展区，南部现代农业功能区。



阿苇滩镇镇村体系规划图



阿苇滩镇国土空间总体格局规划图

二、土地综合利用

1、耕地与基本农田保护

到2035年，阿苇滩镇镇域范围内永久基本农田面积11052.30公顷，耕地保有量不低于11985.06公顷。

2、生态保护红线

到2035年，阿苇滩镇域内生态红线保护面积513934.49公顷，占镇域面积的47.75%。

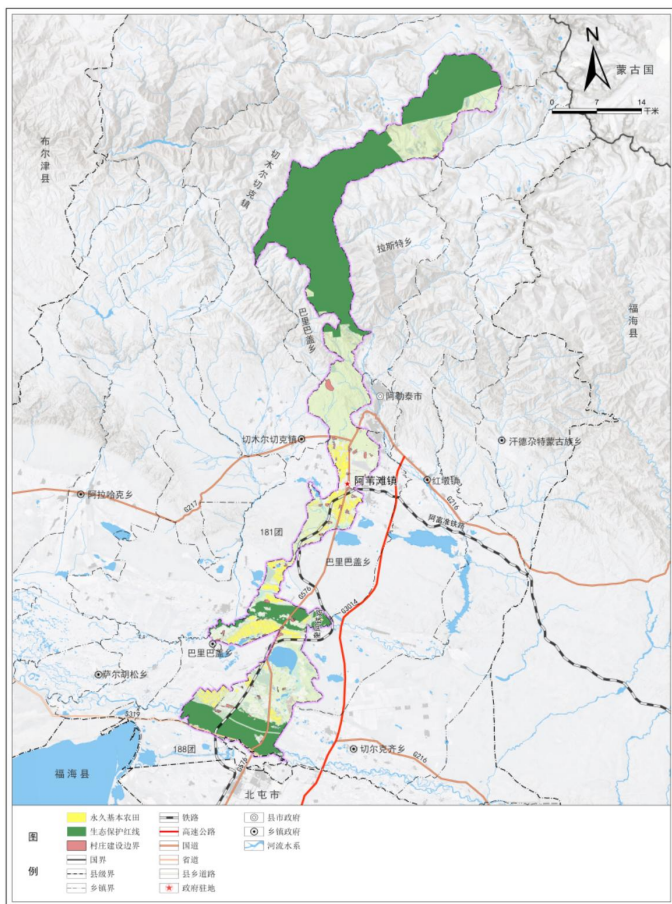
3、村庄建设边界

村庄建设区的准入应符合阿苇滩镇国土空间总体规划和相关村庄规划，原则上限制建设用地复垦、宜耕后备资源开发、农用地整理等土地整治工程的准入。

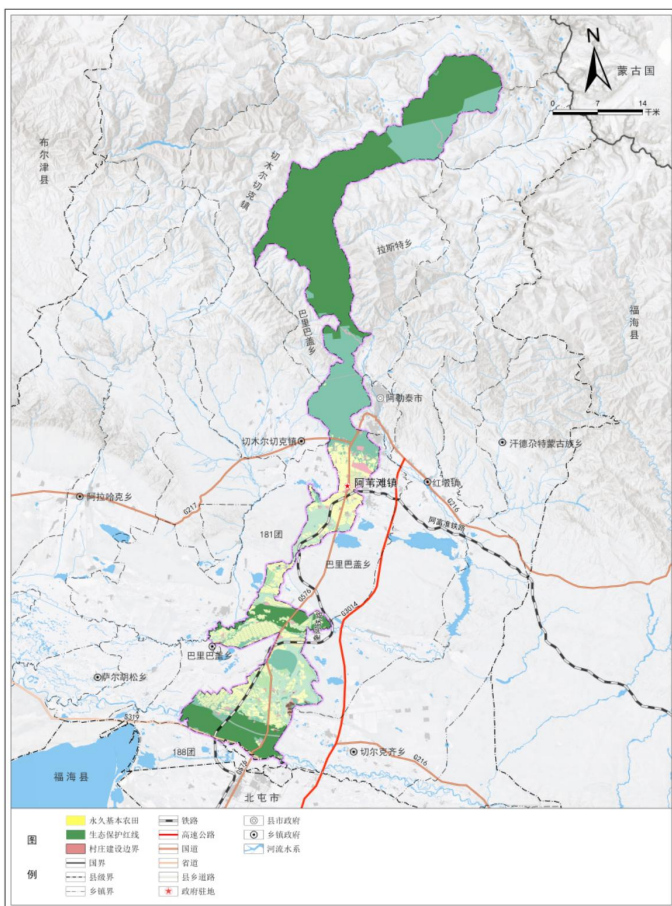
在符合阿苇滩镇国土空间总体规划和相关村庄规划的前提下，村庄建设区准入宅基地、农村公共服务设施、交通市政基础设施、农产品加工仓储、农家乐、民宿、休闲农业、乡村旅游配套设施等农村生产、生活相关的用途。原则上禁止大型工业园区、大型商业商务酒店开发等大规模城镇建设用途。

4、规划分区

根据阿苇滩镇国土空间保护开发总体格局，结合地域特征和经济社会发展水平以及区内资源禀赋条件，按照全域全覆盖、不交叉、不重叠的原则，将镇域划分为生态保护区、生态控制区、农田保护区、城镇发展区、乡村发展区、矿产能源发展区6类规划一级基本分区。



阿苇滩镇控制线规划图



阿苇滩镇国土空间规划分区图

三、 单元划分

1、 规划控制单元划分

阿苇滩镇落实上位规划按照《新疆维吾尔自治区国土空间详细规划单元划定技术要点》要求可划分为乡村单元和特殊功能单元两部分。阿苇滩镇划分乡村单元20个，特殊单元3个。

2、 乡村单元规划

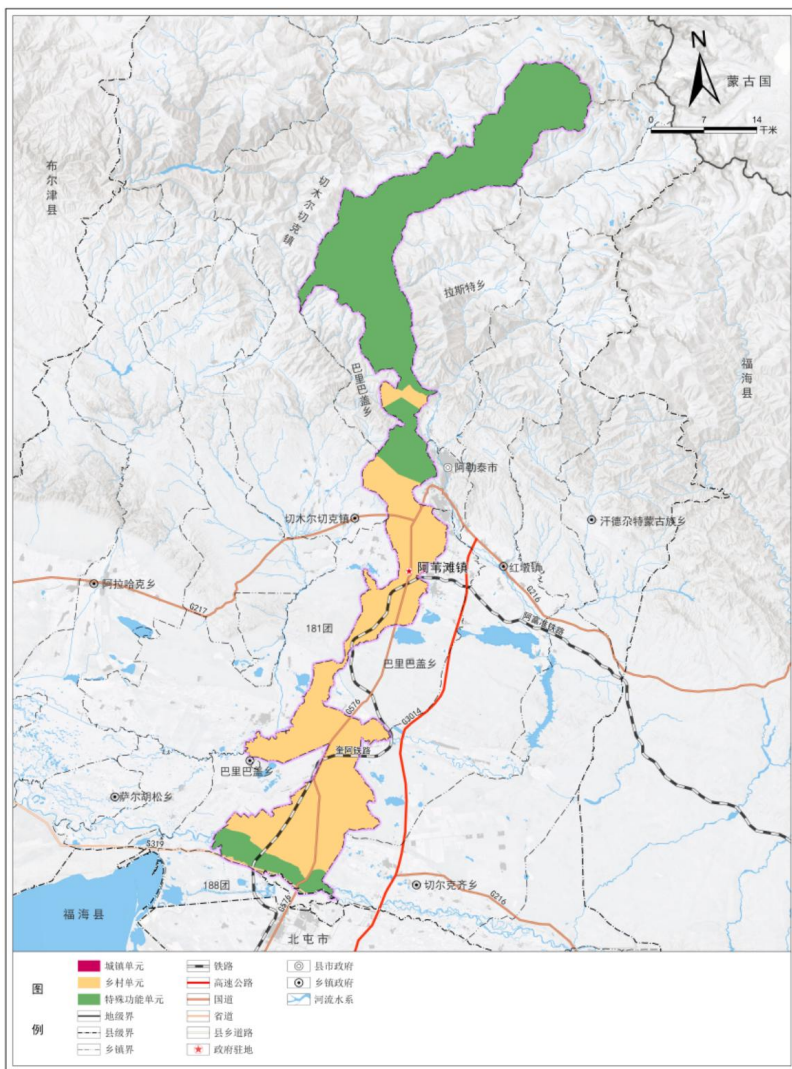
对村庄规划的传导：明确各乡村单元边界、建设规模、永久基本农田与耕地保护任务、生态红线保护任务、村庄建设边界、公共服务设施与基础市政设施布局要求、生态修复与全域土地综合整治任务、乡村风貌保护与管控要求等，提出对乡村单元主导产业、人口规模、农村居民点布局、乡村振兴项目安排等方面的规划指引。

阿苇滩镇乡村单元以行政村边界划分，可划分20个乡村单元。

3、 特殊单元规划

特殊功能单元主要在城镇开发边界外的自然保护地、资源能源区、边境口岸、国有农林场、重要区域性基础设施等特殊功能地区，依託管理边界及实际需求划定。阿苇滩镇草场为国有农牧场划分为特殊单元，参照乡村单元村庄规划编制。

阿苇滩镇草场可划分为3个特殊单元，均为自然保护地。



阿苇滩镇单元划分规划图

四、乡驻地公共服务与基础设施保障

1、公共服务

到2035年，阿苇滩镇镇区人口规模预测为0.33万人。

配置层级：可构建“15分钟、5~10分钟”两个社区生活圈层级。

2、公共空间

根据用地现状和道路分割，规划拟采用“一心、两轴、三片区”的功能结构：

1、一心：（镇政府）政治文化中心。

2、两轴：省道绿化景观廊道。

3、两轴：南北向的G216国道，东西向物流园至镇区道路。

4、三片区：政治经济综合服务区、特色风貌区、一般生活区。

3、道路交通

(1) 镇区道路交通规划

过境国道S216、S217公路红线控制在20—24米，车行道宽20米。

镇镇区道路采用干路—支路—巷路；

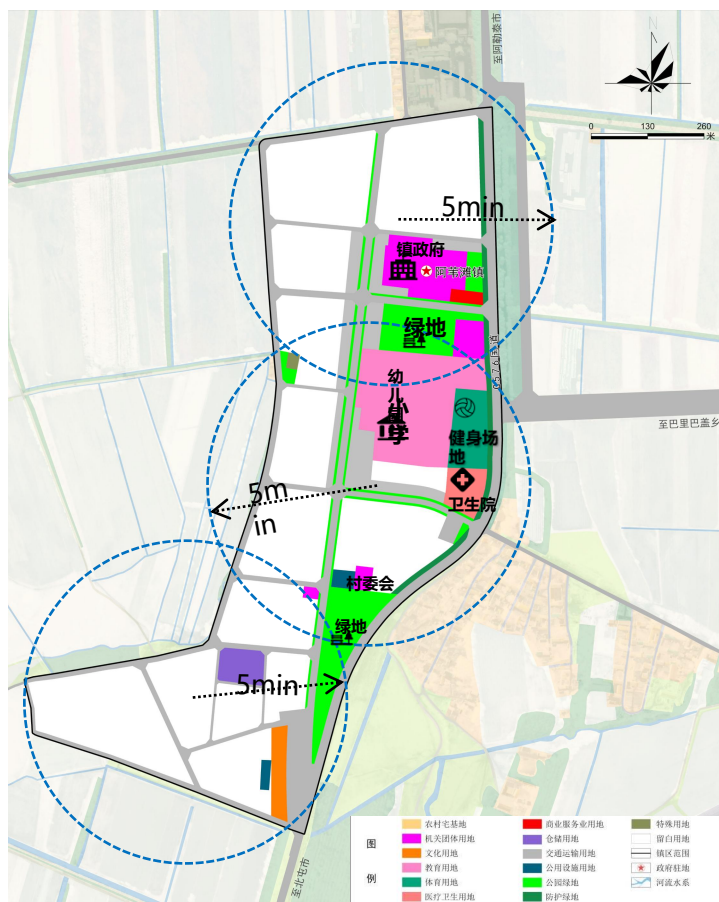
红线：主干路24-36米；干路16—24米，支路10—14米，巷路6—8米。

(2) 镇区交通设施规划

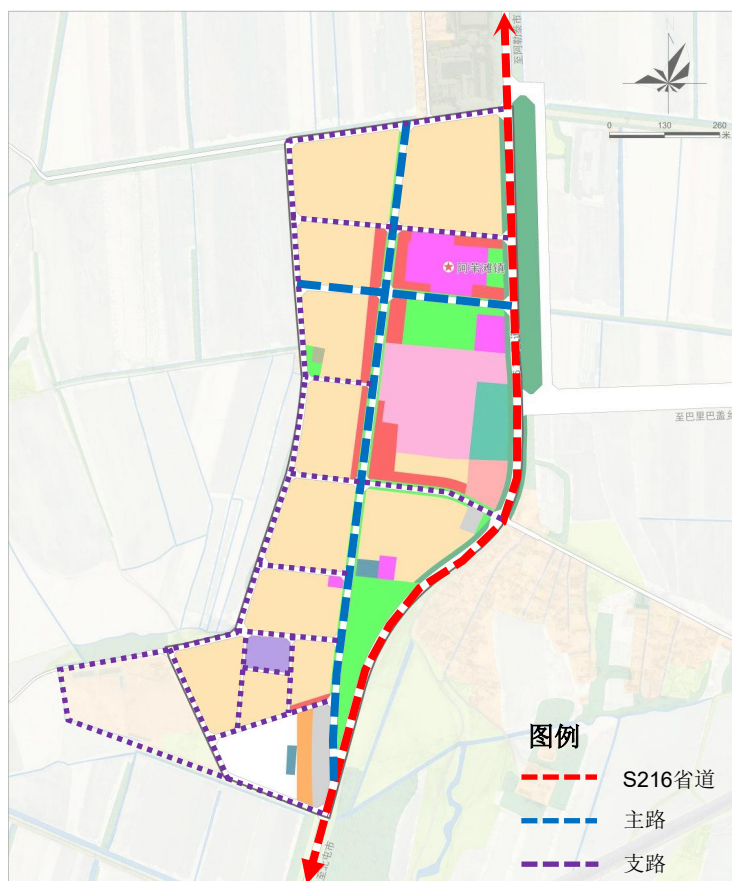
规划保留现状客运站增加游客服务功能，完善相关配套设施。

充实完善道路标志、标线等交通管理设施的配套建设。

规划沿街公共建筑及公共绿化广场在规划设计中考虑停车场的建设，提供一定的停车泊位。



镇区公共服务设施规划图



镇区道路交通规划图